

Сиденко
Константин
Семенович



Дорогие друзья, любители зимнего плавания и здорового образа жизни!

С момента государственной регистрации Общероссийской общественной организации «Федерация зимнего плавания России» прошло более пяти лет. Как вы помните, самым главным решением учредительной конференции Федерации была задача узаконить движение зимнего плавания, любителей здорового образа жизни и закаливания, столь масштабное и разноплановое по своей структуре. Имея глубокие исторические корни в России, соревновательная деятельность «Зимнее плавание» отсутствовала во Всероссийском реестре видов спорта.

В результате плодотворной работы правления Федерации, в кратчайшие сроки, была проделана огромная работа. В 72 субъектах Российской Федерации были сформированы региональные отделения. Систематизирована информация о количестве клубов и организаций, развивающих зимнее плавание в своих регионах и способствующих его популяризации. Сформулированы правила и стандарты безопасности зимнего плавания. Разработаны проект рядных нормативов и методика обучения.

Успешное проведение 10-го Чемпионата мира в городе Тюмени в 2016 году, этапов Кубка Мира в городах Тюмень, Владивосток, Петрозаводск, международных соревнований в Санкт-Петербурге, чемпионатов и кубков «Федерации зимнего плавания России» в период с 2016 по 2021 год, показало всему мировому сообществу, а самое главное всей России,

что зимнее плавание вышло на уровень, когда о нем можно твердо заявлять как о новом виде спорта.

В настоящий момент мы стоим на пороге нового этапа развития зимнего плавания – официального признания его видом спорта. Это даст огромный толчок развитию зимнего плавания в регионах России. Организации зимнего плавания смогут рассчитывать на поддержку государства, одновременно приняв на себя обязанности по выполнению программы развития вида спорта «Зимнее плавание» в своем регионе. Перед нами встанет трудная, но выполнимая задача консолидировать усилия всех организаций и любителей зимнего плавания для придания общероссийского статуса нашему виду спорта.

Федерации предстоит продолжить и вывести на новый уровень сотрудничество с научным сообществом, чтобы провести большие научные исследования по изучению резервных возможностей организма и механизмов адаптации человека к холодным воздействиям. Эти исследования лягут в основу федеральной программы по формированию здорового человека в условиях современного развивающегося общества.

Имея большой опыт военной службы, пройдя многие командные ступени, мне еще предстоит многому научиться у Вас, мои дорогие друзья и я надеюсь, что, объединив свои усилия, мы можем многого достичь в деле популяризации и развития зимнего плавания.

С уважением,
Президент Общероссийской общественной организации
«Федерации зимнего плавания России»

Адмирал

Сиденко К.С.

1 ноября 2021 года

СОДЕРЖАНИЕ

ВСТУПЛЕНИЕ	1
СПРАВКА О РАЗВИТИИ ВИДА СОРЕВНОВАТЕЛЬНОЙ ДЕЯТЕЛЬНОСТИ «ЗИМНЕЕ ПЛАВАНИЕ» В РОССИЙСКОЙ ФЕДЕРАЦИИ И МИРЕ	4
ОТЛИЧИЯ ВИДА СОРЕВНОВАТЕЛЬНОЙ ДЕЯТЕЛЬНОСТИ «ЗИМНЕЕ ПЛАВАНИЕ» ОТ ВИДА СПОРТА «ПЛАВАНИЕ (0070001611Я)»	11
ПРАВИЛА ВИДА СОРЕВНОВАТЕЛЬНОЙ ДЕЯТЕЛЬНОСТИ «ЗИМНЕЕ ПЛАВАНИЕ», ПОДЛЕЖАЩЕГО ПРИЗНАНИЮ ВИДОМ СПОРТА	
1. Общие положения	17
2. Участники соревнований	20
3. Руководство соревнованиями	23
4. Судьи	23
5. Распределение участников по заплывам	28
6. Старт	28
7. Плавание вольным стилем	29
8. Плавание брассом	30
9. Плавание баттерфляем	30
10. Комбинированная эстафета	31
11. Прохождение дистанции	31
12. Хронометраж	32
13. Процедура автоматической регистрации времени	33
14. Протест	33
15. Требования к бассейнам для зимнего плавания, их оснащение и оборудование	34
16. Прекращение и отмена соревнований при чрезвычайной ситуации	38
17. Предотвращение допинга и борьба с ним	39
18. Обеспечение безопасности участников и зрителей, медицинское обеспечение	40
19. Предотвращение противоправного влияния на результаты официальных спортивных соревнований и борьба с ним	41

СОДЕРЖАНИЕ

ПРИЛОЖЕНИЕ 1	
Количественный состав судейской коллегии на соревнованиях по зимнему плаванию различного уровня	42
ПРИЛОЖЕНИЕ 2	
Отчет о проведении	43
ПРИЛОЖЕНИЕ 3	
Акт замера длины дорожек и температуры воды открытого бассейна для зимнего плавания	47
ПРИЛОЖЕНИЕ 4	
Заявка на снятие с дистанции	49
ПРИЛОЖЕНИЕ 5	
Заявка на эстафетное плавание 4x25 м	50
ПРИЛОЖЕНИЕ 6	
Карточка дисквалификации	51
ПРИЛОЖЕНИЕ 7	
Протест	52
Результат рассмотрения протеста	53
ПРИЛОЖЕНИЕ 8	
Карточка замены участника	54
ПРИЛОЖЕНИЕ 9	
Поручительство родителя (законного представителя)	55
ФЕДЕРАЦИЯ ЗИМНЕГО ПЛАВАНИЯ РОССИИ ЕДИНАЯ ВСЕРОССИЙСКАЯ КЛАССИФИКАЦИЯ. ЗИМНЕЕ ПЛАВАНИЕ 2020–2022 ГОД	56
РЕКОРДЫ ФЕДЕРАЦИИ ЗИМНЕГО ПЛАВАНИЯ РОССИИ	58
ОБЩЕРОССИЙСКАЯ АКЦИЯ «ЗАКАЛЕННАЯ РОССИЯ – СИЛЬНАЯ СТРАНА»	60
ФОТОАЛЬБОМ	62

Справка о развитии вида соревновательной деятельности «ЗИМНЕЕ ПЛАВАНИЕ» в Российской Федерации и мире

И с каждой осенью я расцветаю вновь,
Здоровью моему полезен русский холод.

А. Пушкин

1 Краткое описание вида соревновательной деятельности «Зимнее плавание»

Зимнее плавание – это вид соревновательной деятельности на открытом воздухе, заключающийся в преодолении вплавь в воде температурой ниже +16°C (в допустимых пределах – смеси воды с ледяной шугой и/или снегом) за наименьшее время различных дистанций, ограниченных по температуре воды и по возрасту участников.

Практика зимнего плавания включает два обязательных компонента: закаливание – повышение устойчивости организма к воздействию низкой температуры, и плавание – перемещение по поверхности воды.

2 Время и место возникновения вида соревновательной деятельности «Зимнее плавание»

Историю зимнего плавания следует рассматривать в свете истории развития его двух компонентов.

Традиция закаливания в ледяной воде является неотъемлемой частью истории и культуры Рос-

сии. Еще древние скифы окунали своих младенцев в холодную воду, веря в её животворящие силы. В древней Руси и позднее в России закаливание было повсеместной народной практикой. Закаливанием занимались известные исторические личности – И.А. Крылов, Н.Г. Чернышевский, И.П. Павлов. В 1903 году в США основан существующий поныне Клуб зимнего купания «Coney Island Polar Bears».

Плавание как вид соревновательной деятельности изначально не имело установленных температурных регламентов. Со времени своего основания в 1860 году старейший в Англии клуб плавания «Brighton Swimming Club» развивает круглогодичное плавание в море температурой воды от +5°C до +20°C, без гидрокостюмов. Первые Рождественские соревнования на озере Серпентин в лондонском Гайд-парке состоялись в 1864 году и с тех пор клуб «Serpentine» проводит соревнования круглый год каждую субботу. Когда озеро покрыто льдом, клуб проводит свои субботние старты на дистанции 40 ярдов







(36 м). Первые в истории Олимпийских игр соревнования по плаванию проходили в Афинах 11 апреля 1896 года в открытой морской воде температурой от +12°C до +14°C, а это – среда занятий и проведения соревнований заявляемого вида спорта «Зимнее плавание». Таким образом, зимнее плавание фактически является родоначальником вида спорта «Плавание».

Начиная с Олимпийских игр 1908 года в Лондоне, соревнования по спортивному плаванию проводятся в бассейнах. Международная Федерация Плавания FINA, основанная также в 1908 году, ввела жесткие температурные регламенты для спортивного плавания и ограничила температуру воды для дисциплины «Плавание на открытой воде» на уровне +16°C. С этого времени зимнее плавание развивается отдельно от FINA.

В 1959 году члены семи клубов зимнего плавания Австралии основали Ассоциацию зимнего плавания Нового Северного Уэльса. В 1976 году была создана Ассоциация зимнего плавания Австралии. В зимние утренние часы температура воды в некоторых клубах Австралии опускается до +2°C.

В СССР большое внимание уделялось развитию движения «моржей». В Ленинграде на фотографиях датированных 1935 годом запечатлены оборудованные на Неве у пляжа Петропавловской крепости понтонные плавучие бассейны Школы плавания для взрослых и детей. С 1960-х на Заячьем острове со-

бирались известные ленинградские моржи: Народный артист СССР Павел Кадочников, Заслуженный артист России Александр Перельман, советский ученый-оптик профессор Михаил Русинов. В самой Петропавловской крепости, в доме №14, прилегавшем к Зотову бастиону был открыт Клуб моржей «Большая Нева». В Клубе занимались около 600 человек. Занятия в секции ленинградских моржей можно видеть на кадрах киножурнала «Советский Спорт» №1 1965 года. Киножурнал «Ленинградская кинохроника» №8 1970 года демонстрирует, как десятки «моржей» собрались на заплыв в длинной проруби у пляжа Петропавловской крепости в честь юбилея Л.И. и В.Ю. Храмушиных. «Ленинградская кинохроника» №10 1982 года повествует о традиционном заплыве на Неве у Петропавловской крепости, со стороны Биржевого моста, в котором приняли участие более 100 спортсменов из 5 клубов ленинградских «моржей». На тот момент в городе было почти 1000 любителей зимних купаний.

Энтузиасты зимнего плавания города Минска осенью 1963 года организовали первую в БССР официально зарегистрированную секцию закалывания и зимнего плавания. По решению Минского городского Совета спортивных обществ и организаций вновь созданную секцию закрепили за Минским областным ДСО «Красное знамя». По инициативе бюро Минской секции зимнего плавания Советом Союза спортивных обществ и организаций БССР совмест-



но с Федерацией профсоюзов Белоруссии в мае 1965 года была создана республиканская Федерация закаливания и зимнего плавания. Опыт работы Минской секции закаливания и зимнего плавания был одобрен и рекомендован к распространению совместным решением Секретариата ВЦСПС, коллегии Министерства здравоохранения СССР и коллегии Комитета по физической культуре и спорту при Совете Министров СССР.

В целях обобщения научных работ и практического опыта в области закаливания холодом и зимнего плавания в феврале 1966 года в Минске была проведена первая научно-методическая Конференция, на которой присутствовали делегаты от Белоруссии, РСФСР, Украины, Прибалтийских республик. Всего в работе Конференции приняли участие 356 делегатов из 40 городов страны. Значение первой в мире научно-методической Конференции по основам закаливания холодом и зимнего плавания трудно переоценить. Она оказала значительное влияние на дальнейший рост количества секций и клубов зимнего плавания и организационную работу по развитию закаливания и зимнего плавания в республиках СССР. Даже неточный подсчет всех моржей СССР в 1985-1987 гг. дал число около 600 тыс.

Быстрому развитию зимнего плавания в 60-х годах способствовала его активная пропаганда на радио, по телевидению, в печати.

В 1970 году Всесоюзной федерацией массовой физкультуры и активного отдыха при Всесоюзном совете добровольных спортивных обществ профсоюзов была создана комиссия по закаливанию и зимнему плаванию. В последующие годы аналогичные комиссии возникли и в некоторых добровольных спортивных обществах. Эти комиссии взяли на себя организационную и методическую работу по созданию школ закаливания, стали проводить теоретические конференции и другие мероприятия, направленные на развитие зимнего плавания.

В октябре 1989 года при поддержке ВДФСО профсоюзов были организованы Первые Всесоюзные соревнования по марафонскому плаванию в холодной воде на оз. Иссык-Куль, пос. Чолпан-Ата, Киргизия. Собралось около 60 чел. из 20 городов семи республик СССР.

В соседней Финляндии зимнее плавание стало активно развиваться как рекреационное и оздоровительное занятие на рубеже 1980-90-х годов. Стали проводиться ежегодные национальные чемпионаты Финляндии в ледяной воде: в 25-метровой проруби с числом дорожек от 5 до 10. Основным стилем плавания стал так называемый финский брасс (без погружения макушки головы). Финская ассоциация рекреационных видов спорта «Suomen Latu» в 2000 году провела первый чемпионат мира в Хельсинки. До 2006 года чемпионаты мира были ежегодными и проводились только в Финляндии.

3 Развитие вида соревновательной деятельности «Зимнее плавание» в Российской Федерации

С момента регистрации Общероссийской Общественной организации «Федерация зимнего плавания России» был принят курс на признание зимнего плавания как самостоятельного вида спорта в Российской Федерации.

Учитывая исторические корни зимнего плавания в России, ведется большая работа по охвату всех регионов Российской Федерации.

Зимнее плавание развивается в 63 субъектах Российской Федерации, в которых созданы региональные отделения Федерации зимнего плавания России, а также существуют региональные общественные организации, развивающие зимнее плавание.

Ежегодно в субъектах Российской Федерации проводятся чемпионаты, первенства и кубки регионов по зимнему плаванию, чемпионаты федеральных округов, многоэтапный Кубок Федерации зимнего плавания России по зимнему плаванию (5–7 этапов) и чемпионат Федерации зимнего плавания России. В регионах проводятся традиционные и мемориальные соревнования и мероприятия, посвященные

историческим и памятным датам. С 2019 года Федерация зимнего плавания России совместно с издательским домом «Аргументы недели» выступила инициатором и ежегодно проводит спортивно-массовое мероприятие «Закаленная Россия – Сильная страна». Ежегодно проводится общероссийское мероприятие «День Моржа».

В настоящий момент разработаны единые правила соревнований, разрядные нормативы, методики по подготовке новичков и спортсменов.

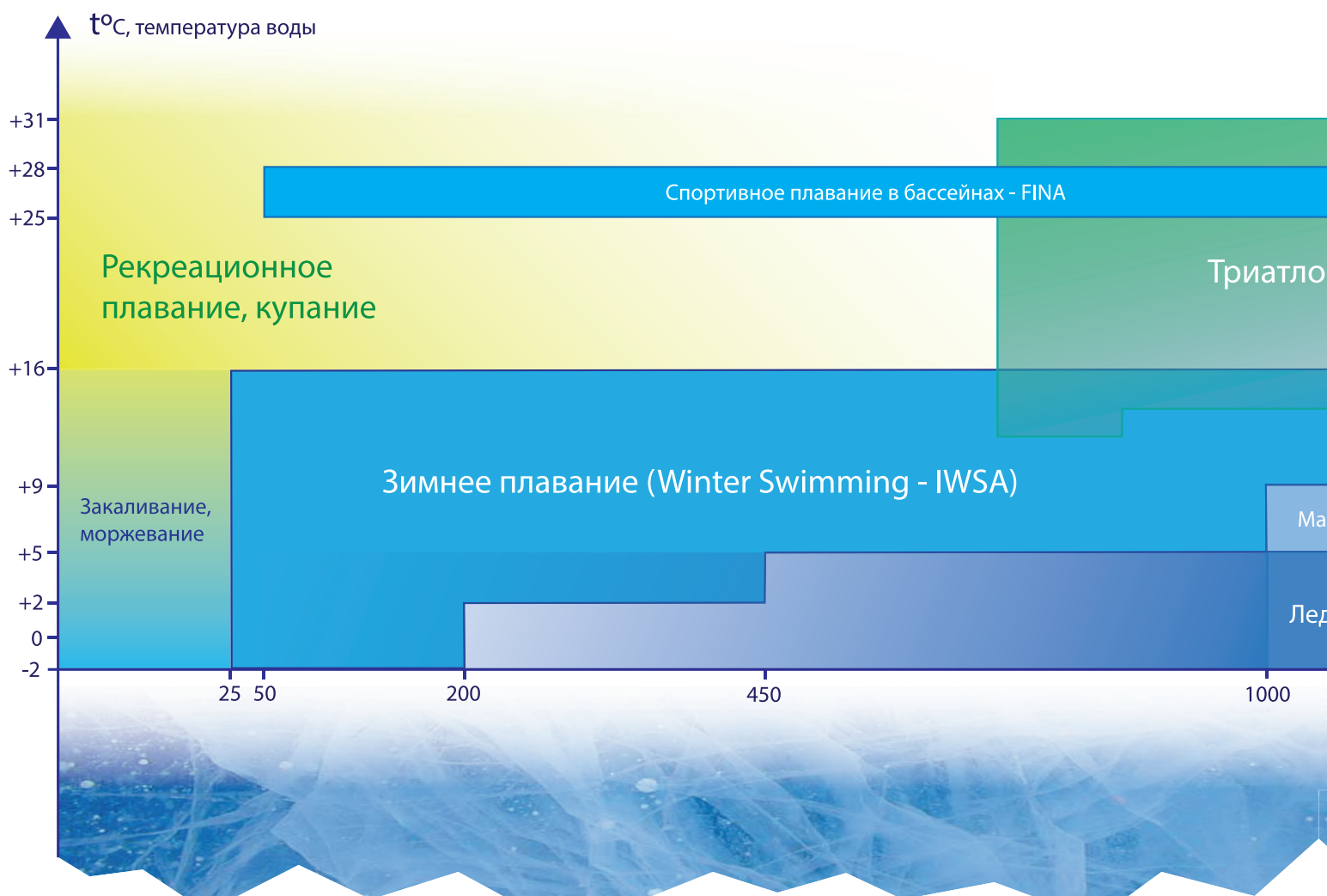
С 2017 года регистрируются рекорды Российской Федерации по зимнему плаванию и формируется сборная команда России для выступления на международных соревнованиях и чемпионатах мира.

Всемирная ассоциация плавания в открытой воде (WOWSA) неоднократно отмечала достижения российских зимних пловцов:

- в 2013 году эстафетный заплыв через Берингов пролив «Чукотка – Аляска 2013» был признан событием года в мировом плавании в открытой воде;

- в 2019 году эстафетный заплыв на 25 км в воде температурой +7-9°C «Елагин остров, Санкт-Петербург – Кронштадт» был признан достижением года;

Диапазоны температур и преодолеваемых дистанций,



– в 2020 году клуб зимнего плавания «Косатка ДВ» г. Владивостока за проведение серии экологических заплывов по реке Амур, заливу Петра Великого Японского моря и озеру Байкал был удостоен награды за вклад в развитие зимнего плавания и плавания в открытой воде.

4 Развитие вида соревновательной деятельности «Зимнее плавание» в мире

Сегодня зимним плаванием занимается свыше двух миллионов человек на всех континентах.

В Финляндии этим видом спорта увлечено порядка 3% населения или 150000 человек. В стране оборудовано свыше 200 мест для занятий зимним плаванием. В ежегодных чемпионатах Финляндии принимает участие около 1000 человек.

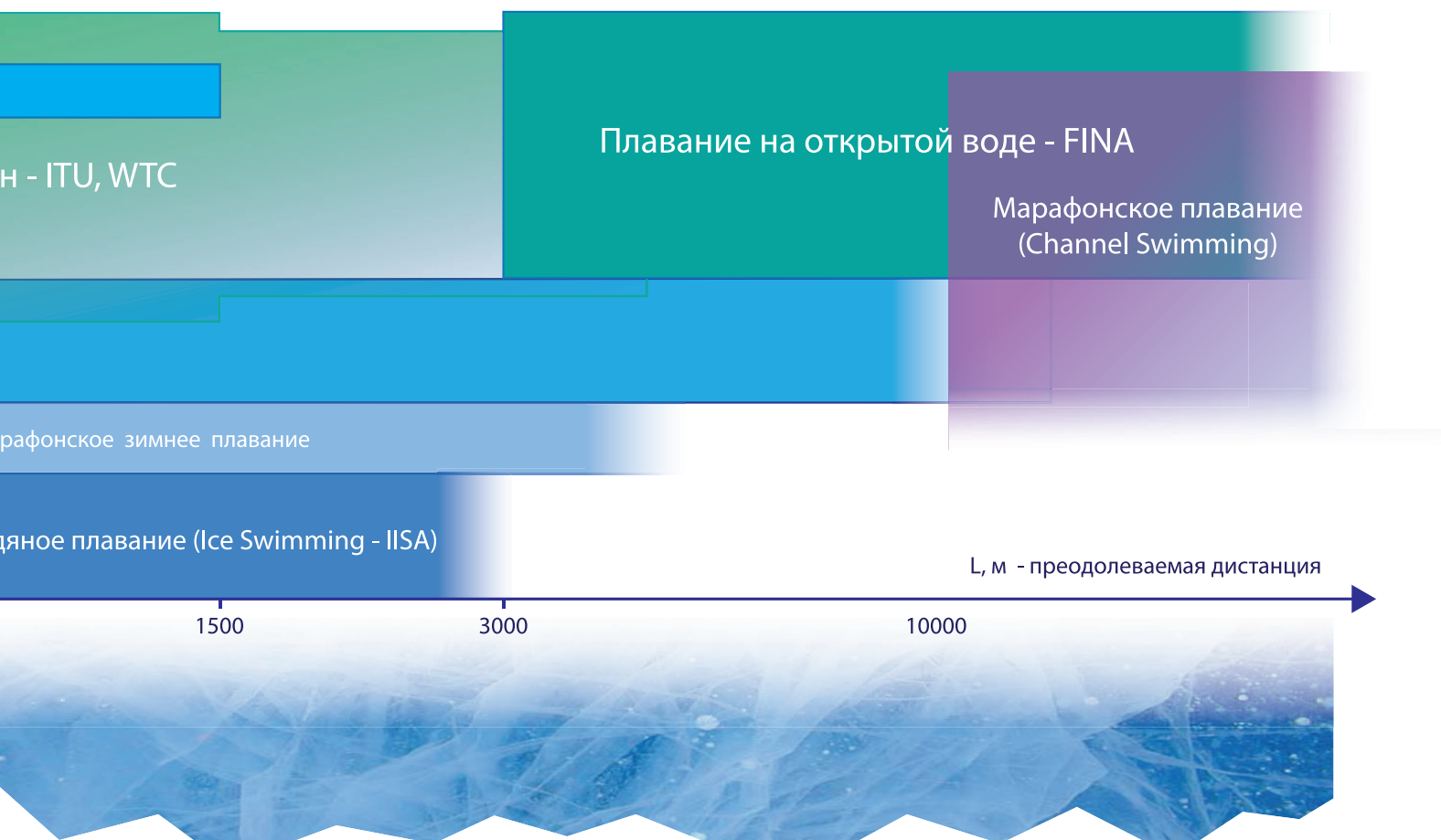
В Великобритании ежегодно проводятся соревнования по зимнему плаванию Big Chill Swim по правилам IWSA с числом участников 1000 человек. Для круглогодичного плавания созданы необогреваемые бассейны (лидо) на открытом воздухе.

Ассоциация зимнего плавания Китая объединяет более миллиона человек. Во всех провинциях страны проводятся соревнования по зимнему пла-

ванию. Помимо естественных водоемов развивается инфраструктура для зимнего плавания: бассейны с природной проточной водой, бесплатно доступные для населения. Более 5000 пловцов зимнего плавания из 20–25 стран участвуют в международных соревнованиях по зимнему плаванию в созданном специально для этого Центре зимнего плавания на Желтом море, г. Далянь. Китай объявил о планах по внесению зимнего плавания в программу Зимних Олимпийских Игр 2022 года в Пекине. Снег и лед, необходимые условия для зимних видов спорта, – это состояния холодной воды. Добавив зимнее плавание к зимним олимпийским видам спорта, Китай внесет свой философский вклад в Олимпийское движение.

В Австралии 5000 человек принимают участие в еженедельных соревнованиях по зимнему плаванию в течение пяти зимних месяцев. Около 200 олимпийцев являются бывшими или действующими чемпионами Ассоциации зимнего плавания Австралии. Инфраструктура для зимнего плавания включает заполняемые естественно холодной морской водой бассейны на берегу океана.

характерные для различных видов плавательной активности



Зимнее плавание включается в программу Зимних Игр Аргентины. Организуются заплывы в высокогорных озерах, у подножия ледников. В 2015 году прошел международный эстафетный заплыв через реку Ла-Плата из Уругвая в Аргентину, а в 2016 году – из Чили в Аргентину через пролив Бигль на Огненной Земле. В планах Аргентины – организация первых соревнований по зимнему плаванию в Антарктиде.

Ассоциация зимнего плавания США проводит национальные чемпионаты по зимнему плаванию с 2015 года. В Южно-Африканской Республике плавание в холодной воде также набирает популярность.

В соседней Беларуси зимнее плавание является признанным государством видом спорта, спортивные разряды и звания по зимнему плаванию включены в Единую спортивную классификацию республики.

В 2008 году впервые прошел чемпионат мира (по версии Международной ассоциации зимнего плавания IWSA) в Лондоне. В 2010 году чемпионат мира принимала Словения, в 2012 году – латвийская Юрмала, в 2014 – финский Рованиemi. В программу соревнований были добавлены заплывы вольным стилем и баттерфляем, а также командные эстафеты.

В 2014 году IWSA ввела классификацию температуры воды и ограничила максимальные дистанции для соревнований, что сделало зимнее плавание еще более безопасным. В 10-м чемпионате мира, который состоялся в Тюмени в марте 2016 г., приняло участие 1275 зимних пловцов из 42 стран мира. В дальнейшем чемпионаты мира проводились: в 2018 – в Таллинне, Эстония, в 2020 – в г. Блед, Словения.

С 2015 года IWSA проводит Кубок мира по зимнему плаванию – серию соревнований с общей системой подсчета очков по результатам этапов в разных странах. В соревнованиях Кубка мира ежегодно принимают участие более 3000 пловцов. Лидирующие позиции неизменно занимают российские зимние пловцы.

Международная Ассоциация Зимнего Плавания, отмечая массовый уровень развития зимнего плавания в России, профессионализм организаторов международных и всероссийских соревнований и лидирующие позиции сборной команды России, предоставила право проведения чемпионата мира по зимнему плаванию 2022 года городу Петрозаводску, Республика Карелия.

5 Сведения о международных спортивных организациях, развивающих вид соревновательной деятельности «Зимнее плавание»

Основанная в 2006 году Международная Ассоциация Зимнего Плавания IWSA сформулировала современные правила зимнего плавания. IWSA зарегистрирована в Финляндии.

В Международную Ассоциацию Зимнего Плавания IWSA входят представители 22 стран: Россия, Финляндия, Латвия, Великобритания, США, Китай, Норвегия,

Швеция, Польша, Австралия, Аргентина, Монголия, Израиль, Бельгия, Дания, Эстония, Чили, Нидерланды, Испания, Беларусь, Словения и Бразилия.

6 Сведения о количестве соревнований по виду соревновательной деятельности «Зимнее плавание», проведенных в Российской Федерации

Количество соревнований по зимнему плаванию, проведенных в Российской Федерации за период с 1 ноября 2019 г. по настоящее время:

- региональных 250;
- межрегиональных 16;
- всероссийских 6;
- международных 7.

7 Сведения о количестве занимающихся видом соревновательной деятельности «Зимнее плавание», а также лиц, обеспечивающих их тренировочный процесс и участие в соревнованиях, организаций, осуществляющих развитие такого вида деятельности

На конец октября 2021 года зимним плаванием и закаливанием занимаются около 500 тыс. человек.

Обеспечивают тренировочный процесс и участие в соревнованиях около 3,5 тыс. человек.

Развитие вида деятельности осуществляет порядка 600 организаций.

8 Перспективы развития вида соревновательной деятельности «Зимнее плавание» в Российской Федерации

В настоящий момент в рамках пилотных региональных программ развития зимнего плавания: в Тюменской области – «Моржи Тюмени», в Приморском крае – «Закаленное Приморье», – ведется строительство центров закаливания и зимнего плавания для дальнейшей популяризации вида соревновательной деятельности «Зимнее плавание». Опыт данных регионов может получить быстрое распространение по всей стране.

В случае признания видом спорта вида соревновательной деятельности «Зимнее плавание» Российская Федерация станет мировым лидером в данном виде спорта.

В течение 5 лет после признания видом спорта вида соревновательной деятельности «Зимнее плавание» предполагается увеличение:

- количества занимающихся видом соревновательной деятельности «Зимнее плавание» – до 1 миллиона человек;
- количества лиц, обеспечивающих тренировочный процесс и участие в соревнованиях – до 5 тыс. человек;
- количества организаций, осуществляющих развитие вида деятельности – до 800.

9 Отличия вида соревновательной деятельности «Зимнее плавание» от вида спорта «Плавание (0070001611Я)»

См. Приложение 1 на 10 листах.

Отличия вида соревновательной деятельности «ЗИМНЕЕ ПЛАВАНИЕ» от вида спорта «Плавание (0070001611Я)»

ВИД СПОРТА – часть спорта, которая признана в соответствии с требованиями Федерального закона № 329-ФЗ обособленной сферой общественных отношений, имеющей соответствующие правила, среду занятия, используемый спортивный.

инвентарь (без учета защитных средств) и оборудование.

Основанием для признания видом спорта, спортивной дисциплиной в том числе, является наличие отличительных признаков видов спорта, к которым относятся правила видов спорта (основные принципы), среда занятий, используемый спортивный инвентарь (без учета защитных средств) и оборудование, регулярное проведение спортивных соревнований.

Вид спорта не может быть признан, если правилами не создаются равные условия для участников спортивных соревнований, любые формы дискриминации. Условиями проведения тренировок и пра-

вилами соревнований не должно создаваться угрозы жизни и здоровью занимающихся.

Содержание правил заявляемого вида спорта (основные принципы), среда занятий, используемый спортивный инвентарь (без учета защитных средств) и оборудование должны иметь существенные отличия от содержания правил (основных принципов), среды занятий, используемого спортивного инвентаря и оборудования видов спорта, уже признанных в установленном порядке в Российской Федерации.

Зимнее плавание может быть отдельным новым видом спорта или новой дисциплиной вида спорта «Плавание (0070001611Я)»? На наш взгляд, некоторые из отличий будущего вида спорта «Зимнее плавание» от вида спорта «плавание» являются весьма принципиальными. Судите сами, попробуйте назвать вид спорта, который одновременно является летним и зимним.

№	Параметр	Зимнее плавание	Плавание (0070001611Я)	
			Общая подготовка и дисциплины в бассейнах	Дисциплины в открытой воде
I. Среда занятий				
1	Физический состав	Для общей подготовки: Вода	Вода	
		Для специальной подготовки и соревнований: Вода, а также, в допустимых пределах, – смесь воды с ледяной шугой и/или снегом. Снег и лед – это физические состояния воды. При низких температурах процесс перехода из одного в другое состояние происходит без участия человека.		
2	Температура воды	Для общей подготовки: От +24°C до +28°C – в бассейнах для взрослых От +29°C до +32°C – в бассейнах для детей	От +24°C до +28°C – в бассейнах для взрослых От +29°C до +32°C – в бассейнах для детей	От +16°C до +31°C
		Для специальной подготовки и соревнований: От -2°C до +15,9°C		

3	Место занятий	Для общей подготовки: Искусственное сооружение в закрытом помещении, или, в допустимых пределах, – на открытом воздухе	Искусственное сооружение в закрытом помещении, или, в допустимых пределах, – на открытом воздухе	Неограниченная периметром акватория естественного водоема на открытом воздухе
		Для специальной подготовки и соревнований: Ограниченная периметром акватория естественного водоема или искусственное сооружение на открытом воздухе		
4	Температура окружающего воздуха	Для общей подготовки: На 1-2 градуса выше температуры воды	На 1-2 градуса выше температуры воды	Не регламентируется правилами FINA для открытой воды; в правилах некоторых ассоциаций: сумма температуры воздуха и воды не должна быть ниже +30°С и выше +63°С
		Для специальной подготовки и соревнований: От -35°С и выше		
5	Движение воды	В открытом бассейне на естественном водоеме допускаются изменения уровня воды, течение и волны	В бассейне требуется постоянный уровень и отсутствие движения воды	В естественном водоеме допускаются изменения уровня воды, течение и волны
6	Движение воздуха	В открытом бассейне естественное движение воздуха, допускается ветер	В бассейне скорость движения воздуха не должна превышать 0.2 м/с	В открытом водоеме естественное движение воздуха, допускается ветер
7	Можно ли заниматься на снегу или на льду? Зимний или летний вид спорта (согласно п.6 Олимпийской хартии)?	Внесезонный вид спорта. Традиционно, открытый бассейн для соревнований размещается на льду естественного водоема, также допускается присутствие льда и снега в бассейне.	Нет, летний вид спорта	Нет, летний вид спорта
8	Прозрачность воды	В зависимости от природного водоема	Прозрачная	В зависимости от природного водоема

II. Основные принципы (правила)				
9	Развиваемые физические качества	<p>Специальные качества: Холодовая выносливость, устойчивость к стрессовому воздействию холода.</p> <p>Общие качества: Выносливость, сила, быстрота, подвижность в суставах, координацию движений, устойчивость к гипоксии, устойчивость к изменению температур.</p>	Выносливость, сила, быстрота, подвижность в суставах, координацию движений, устойчивость к гипоксии, устойчивость к изменению температур.	
10	Развиваемые психологические качества	<p>Специальные качества: Уверенность в себе при в экстремальных условиях.</p> <p>Общие качества: Эмоциональная устойчивость, уверенность в себе, целеполагание, фокусировка</p>	Эмоциональная устойчивость, уверенность в себе, целеполагание, фокусировка,	
11	Специальные техники закаливания	Применяются	Не применяются	
12	Средства повышения плавучести	Не допускаются	Не допускаются	Допускается неопреновый гидрокостюм
13	Способы плавания	Все, кроме плавания на спине	Все	
14	Количество дисциплин	18	51	8
15	Самая короткая дистанция	25 м	50 м	3 км
16	Самая длинная дистанция	1000 м	1500 м	25 км и более
17	Ограничение дистанций по температуре воды	Применяется (категории воды)	Не применяется	
18	Ограничение дистанций по возрасту пловцов	Применяется	Не применяется	
19	Подтверждение квалификации для допуска к участию	Требуется для дистанций 450 м и 1000 м	Не требуется	Не требуется
20	Лимит времени на прохождение дистанции	Применяется для дистанций 450 м и 1000 м	Не применяется	Не применяется

21	Движение под водой	До 7.5 м после старта или поворота	До 15 м после старта или поворота	Не регламентируется
22	Старт	Из воды со стартовой лестницы, один человек на дорожке. Особые требования к положению рук на старте.	В прыжке со стартовой тумбочки, один человек на дорожке. Положение рук на старте не регламентируется.	С берега или платформы, масс-старт. Положение рук на старте не регламентируется.
23	Способы разворота	Только «маятник»	Кувырок (сальто), «маятник»	Не применимо
24	Особенности финиширования в отдельных дисциплинах	В стилях плавания брасс и баттерфляй опускается касание стенки одной рукой	В стилях плавания брасс и баттерфляй обязательно касание стенки двумя руками	Не применимо
25	Возрастные категории для индивидуальных дисциплин	2 группы от 10 до 19 лет, далее без ограничения возраста	4 группы от 9 до 18 лет, далее без ограничения возраста	3 группы от 14 до 18 лет, далее без ограничения возраста
26	Возрастные категории для эстафетных дисциплин	2 группы от 10 до 19 лет, далее без ограничения возраста	4 группы от 9 до 18 лет, далее без ограничения возраста	3 группы от 14 до 18 лет, далее без ограничения возраста
27	Состав эстафетной команды	Только смешанная по полу в любой из комбинаций: три (3) мужчины и одна (1) женщина, три (3) женщины и один (1) мужчина, два (2) мужчины и две (2) женщины.	Для смешанных эстафет – только смешанная по полу в комбинации два (2) мужчины и две (2) женщины. Одного пола для остальных эстафет.	Только смешанная по полу в комбинации два (2) мужчины и две (2) женщины.

III. Оборудование				
28	Бассейн	Для общей подготовки: Гидротехническое сооружение, как для вида спорта «Плавание»	Гидротехническое сооружение	Не применяется
		Для специальной подготовки и соревнований: Специально оборудованный участок акватории открытого природного водоема, поверхность которого ограничена периметром из льда (прорубь), понтонов или свайных конструкций		
29	Длина бассейна	25 м (минимум 24.95 м, максимум 25.15 м)	25 м (минимум 25.02 м, максимум 25.03 м) или 50 м (минимум 50.02 м, максимум 50.03 м)	Не применяется
30	Ширина дорожки	От 2 м до 2.2 м	2.5 м	Не применяется
31	Лестницы	По две лестницы в торцах каждой дорожке (в начале и в конце). Особые требования к конструкции лестниц.	В углах и посередине длинной стороны бассейна. Нет особых требований к конструкции лестниц.	Не применяются
32	Стартовые тумбочки	Не применяются	Применяются	Не применяются
33	Дно бассейна	Естественное дно водоема (допускается наличие ограничительной сетки или панелей), в качестве навигационной разметки используются натянутые под водой шнуры	Искусственное с нанесенной разметкой	Не применяется
34	Очистка воды, хлорирование, озонирование бассейна	В естественных водоемах не применяется	Обязательно	Не применяется
35	Соленость воды в бассейне	От пресной до морской	Пресная	Не применяется
36	Разметка 7.5-метровой зоны	Натянутые шнуры с флажками	Не применяется	Не применяется
37	Оборудование для предотвращения образования льда	Системы циркуляции воды	Не применяется	Не применяется



38	Оборудование для нормализации теплового баланса пловцов после заплыва	Сауны (стационарные и мобильные), купели с горячей водой, емкости с прохладной водой	Не применяется	Не применяется
IV. Используемый инвентарь				
39	Инвентарь для удаления льда и снега с поверхности бассейна	Сачки, сети	Не применяется	Не применяется
40	Плавательные костюмы для утепления	Не применяются	Не применяются	При температуре воды ниже +20°C допускается применение неопреновых гидрокостюмов. При температуре воды ниже от +16°C до +18°C гидрокостюмы обязательны.

ПРАВИЛА

вида соревновательной деятельности «Зимнее плавание», подлежащего признанию видом спорта

1 ОБЩИЕ ПОЛОЖЕНИЯ

Правила вида соревновательной деятельности «зимнее плавание» (далее – Правила) разработаны Общероссийской общественной организацией «Федерация зимнего плавания России» (далее – ФЗПР). Настоящие Правила являются обязательными при проведении всех соревнований по зимнему плаванию на территории Российской Федерации.

1.1 Термины и их определения

- 1.1.1 Зимнее плавание – это вид соревновательной деятельности на открытом воздухе, заключающийся в преодолении вплавь в воде температурой ниже +16°C (в допустимых пределах – смеси воды с ледяной шугой и/или снегом) за наименьшее время различных дистанций, ограниченных по температуре воды и по возрасту участников.
- 1.1.2 Бассейн для зимнего плавания – это объект, представляющий собой участок акватории открытого природного водоема, поверхность которого ограничена периметром из льда (прорубь), понтонов или свайных конструкций длиной 25 метров, с обоих торцевых концов оборудованный лестницами и стенками или поворотными щитами, с температурой воды ниже +16°C. Бассейн для зимнего плавания может быть искусственным сооружением на открытом воздухе.
- 1.1.3 Категория воды в зимнем плавании – это классификация воды (или смеси воды с ледяной шугой и/или снегом) по температуре с целью ограничения разрешенной дистанции для безопасности спортсменов на соревнованиях. Название категорий воды обозначается следующими буквами латинского алфавита: А, В, С, D (таблица 1).

Таблица 1. Ограничение разрешенной дистанции в зависимости от категории воды

Категория воды	Температура воды, градусы Цельсия °С	Дистанции, м
А	От -2 до +2,0	25, 50, 100, 200
В	От +2,1 до +5,0	25, 50, 100, 200, 450
С	От +5,1 до +9,0	25, 50, 100, 200, 450, 1000
Д	От + 9.1 до 15.9	25, 50, 100, 200, 450, 1000

- 1.1.4 Сезон в зимнем плавании – это календарный год с 1 ноября по 31 октября. Соревнования могут проводиться в любое время года, при условии температуры воды в водоемах не выше +15,9 градусов.
- 1.1.5 Возрастная категория в индивидуальных дисциплинах зимнего плавания – это группа участников соревнований одного пола, объединенная рамками возраста, определяемого на последний день сезона – 31 октября. Возрастные категории в индивидуальных дисциплинах зимнего плавания подразделяются:
- Мальчики, девочки – до 14 лет включительно
 Юноши, девушки – от 15 до 19 лет включительно
 Мужчины, женщины от 20 лет и старше
- 1.1.6 Вольный стиль во всех дисциплинах зимнего плавания, кроме комбинированной эстафеты – это любой способ плавания, кроме плавания на спине.

- 1.1.7 Вольный стиль в комбинированной эстафете зимнего плавания – это любой другой способ плавания, кроме плавания брассом, баттерфляем и плаванием на спине.
- 1.1.8 Комбинированная эстафета в зимнем плавании – в комбинированной эстафете пловцы проходят дистанцию в следующем порядке: баттерфляй, брасс и 2 этапа вольным стилем.
- 1.1.9 Смешанная эстафетная команда в зимнем плавании – в каждой эстафетной команде должно быть четыре пловца в любой из комбинаций: три (3) мужчины и одна (1) женщина, три (3) женщины и один (1) мужчина, два (2) мужчины и две (2) женщины.
- 1.1.10 Зачетные очки – это выраженные в баллах результаты соревнований, согласно таблиц эталонного времени для возрастных категорий в соответствии с Положением о соревнованиях.

1.2 Способы зимнего плавания, дистанции и программа соревнований

- 1.2.1 Соревнования по зимнему плаванию проводятся в открытых бассейнах с длиной дорожек 25 метров (м) в следующих дисциплинах:

Для мужчин и женщин:

- 1.2.1.1 Вольный стиль 25 м
- 1.2.1.2 Вольный стиль 50 м
- 1.2.1.3 Вольный стиль 100 м
- 1.2.1.4 Вольный стиль 200 м
- 1.2.1.5 Вольный стиль 450 м
- 1.2.1.6 Вольный стиль 1000 м
- 1.2.1.7 Брасс 25 м
- 1.2.1.8 Брасс 50 м
- 1.2.1.9 Брасс 100 м
- 1.2.1.10 Брасс 200 м
- 1.2.1.11 Баттерфляй 25 м
- 1.2.1.12 Баттерфляй 50 м

Для смешанных эстафетных команд:

- 1.2.1.13 Эстафета – вольный стиль 4x25 м
- 1.2.1.14 Эстафета – брасс 4x25 м
- 1.2.1.15 Комбинированная эстафета 4x25 м

- 1.2.3 Температура воды должна быть измерена в первый день соревнований на глубине 20 – 30 сантиметров (см) при обследовании готовности спортивной базы к проведению мероприятия (Приложение 3). На основании измерений устанавливается категория воды для данных соревнований. Не допускается проведение соревнований по зимнему плаванию в дисциплинах, длина которых превышает ограничения, установленные для категории воды данных соревнований (п.1.1.3).

- 1.2.4 Устанавливаются лимиты времени для следующих дисциплин (для мужчин и женщин):

- вольный стиль 450 м – 12 минут,
- вольный стиль 1000 м – 27 минут.

Участники, не финишировавшие в установленные лимиты времени снимаются с дистанции.

- 1.2.5 Для отбора спортсменов на международные соревнования в составе сборной команды России, ФЗПР может устанавливать нормативы и определять соревнования, на которых эти нормативы могут быть выполнены.

1.3 Регистрация рекордов и высших достижений

- 1.3.1 Рекорды России в 25-метровых бассейнах регистрируются на следующих дистанциях во всех возрастных группах: вольный стиль – 25, 50, 100, 200, 450, 1000 м, брасс – 25, 50, 100, 200 м; баттерфляй – 25, 50 м; эстафета вольным стилем 4x25м, эстафета брассом 4x25м, комбинированная эстафета 4x25м.

- 1.3.2 Рекорды России регистрируются на дистанциях, указанных в п.1.1.1., с применением системы ручной (п.12) или автоматической (п.13) регистрации времени.

- 1.3.3 Абсолютные рекорды России регистрируются для мужчин и женщин независимо от возрастной группы.

- 1.3.4 Для регистрации рекордов России, длина каждой дорожки бассейна должна быть не меньше 24,95 м, что должно быть удостоверено «Актом замера плавательных дорожек и температуры воды» (Приложение 3). Требования к другим параметрам бассейна (глубина бассейна, ширина дорожки, разметка, разделительные дорожки) контролирует технический комитет ФЗПР.
- 1.3.5 При установлении рекорда России на международных соревнованиях, согласно утвержденного календаря международной ассоциации зимнего плавания: (International Winter Swimming Association – далее IWSA), рекорд России может быть утвержден только при наличии свидетельства технического состояния бассейна или акта приёма бассейна или иного документа с указанием длины плавательных дорожек не менее 24,95 м, удостоверенного официальными представителями данных соревнований.
- 1.3.7 Рекорды России признаются только в том случае, если спортсмен был экипирован в плавательный костюм, согласно п.8.7
- 1.3.8 Участники эстафеты должны быть членами одного клуба или региона России и выступающие в течении официального утвержденного зимнего сезона (с 1 ноября по 31 октября) за этот клуб или регион. Участники эстафет, скомплектованные из разных клубов и показавшие рекордное время, не будут являться обладателями рекорда России. Исключением является установление рекордов в составе сборной команды России на международных соревнованиях.
- 1.3.9 Все рекорды России могут быть установлены и зарегистрированы на чемпионатах мира и этапах кубка мира, проводимых согласно утвержденного календаря IWSA, а также на чемпионатах России, этапах Кубка России, а также открытых международных соревнований на территории России по утвержденному календарному плану IWSA или ФЗПР.
- 1.3.10 Время, равное рекордному с точностью до 0,01 сек. признается как эквивалентное рекорду, а пловцы, показавшие это время, называются «совладельцами рекорда».
- 1.3.11 Рекорды России признаются только в бассейнах на естественных водоёмах, при этом если присутствует течение, то старты на дистанциях 25 м должны проводиться против течения.
- 1.3.12 Рекорды России признаются, если пловец, стартовавший на первом этапе эстафеты, показывает рекордное время. Если он закончит свой этап в рекордное время в соответствии с правилами прохождения этой дистанции, то его результат не может быть аннулирован из-за последующей дисквалификации эстафетной команды за нарушения, совершенные после окончания пловцом дистанции.
- 1.3.13 Все рекорды России, установленные на чемпионатах мира и кубках мира, должны быть утверждены автоматически. На чемпионатах и кубках России, открытых международных соревнованиях рекорды утверждаются Правлением ФЗПР при предоставлении соответствующей документации.

1.4 Программа соревнований

- 1.4.1 Программа соревнований и расписание по дням определяется в Положении о соревнованиях, утверждаемом соответствующим Органом исполнительной власти в области физической культуры и спорта. Требования Положения детализируются Регламентами конкретных спортивных соревнований и не могут ему противоречить. Положения и регламенты, разрабатываются организацией, проводящей соревнования.

1.5 Классификация соревнований

- 1.5.1 Соревнования классифицируются по виду, статусу, способу проведения и возрастному делению участников.
- 1.5.2 Вид соревнований: личные, лично-командные и командные. В личных соревнованиях результаты (зачетные очки) и места засчитываются каждому отдельному участнику. В лично-командных соревнованиях результаты и места засчитываются одновременно отдельным участникам и команде в целом, в командных соревнованиях – только командам.

1.5.3 Статус соревнований:

1.5.3.1 Всероссийские соревнования: чемпионат, кубок (этап кубка), первенство, другие официальные соревнования.

1.5.3.2 Соревнования Федерального округа: чемпионат, первенство, другие официальные соревнования.

1.5.3.3 Соревнования субъекта Российской Федерации: чемпионат, кубок (этап кубка), первенство, другие официальные соревнования.

1.5.3.4 Соревнования муниципального образования: чемпионат, первенство, квалификационные соревнования.

1.5.3.5 Соревнования спортивных организаций, клубов: чемпионат, кубок (этап кубка), первенство, квалификационные соревнования.

1.5.4 Способ проведения соревнований:

1.5.4.1 Очные.

1.5.4.2 Заочные.

1.5.5 По возрастному делению участников:

1.5.5.1 Без ограничения верхней границы возраста.

1.5.5.2 С ограничением верхней границы возраста.

1.5.6 Допускается объединение соревнований без ограничения верхней границы возраста и с ограничением верхней границы возраста на одной площадке в одно время. При этом спортсменам, выступающим в соревнованиях без ограничения верхней границы возраста запрещается выступление в соревнованиях с ограничением верхней границы возраста, и наоборот.

1.5.7 Вид, статус, способ проведения, возрастное деление участников соревнований и программа соревнований определяются Положением о соревнованиях, которое разрабатывает организация, проводящая соревнование. Положение должно быть опубликовано не менее чем за 1 (один) месяц до начала проведения соревнований.

2 УЧАСТНИКИ СОРЕВНОВАНИЙ

2.1 Возраст участников:

2.1.1 Мальчики, девочки – до 14 лет включительно (группа А1)

Юноши, девушки – от 15 до 19 лет включительно (группа А2)

Мужчины, женщины старше 20 лет (группа В)

2.1.2 Пловец может стартовать в эстафете только один раз в той или иной возрастной группе в дисциплинах: эстафета – 4x25 м вольный стиль, эстафета – брасс 4x25 м и комбинированная эстафета 4x25 м.

2.1.3 Границы возрастных категорий указываются в Положении о соревнованиях. Возраст участника – это возраст, определяемый на последний день сезона (с 01.11 до 31.10) соревнований – 31 октября.

2.1.4 Для соревнований по возрастным категориям применяются возрастные ограничения дистанций для всех дисциплин в зависимости от температуры воды (таблица 2).

Таблица 2 – Ограничение разрешенной дистанции в зависимости от категории воды и возрастной категории

Категория воды	Возрастная категория	Дистанции, не более м
А	Мальчики, девочки	25
	Юноши, девушки	100
	Мужчины, женщины	200

В	Мальчики, девочки	50
	Юноши, девушки	200
	Мужчины, женщины	450
С, D	Мальчики, девочки	100
	Юноши, девушки	450
	Мужчины, женщины	1000

2.2 Допуск участников к соревнованиям

- 2.2.1 К участию в соревнованиях допускаются лица, прошедшие медицинский осмотр и получившие разрешение врача.
- 2.2.2 Для допуска участников соревнований моложе 18 лет обязательно наличие поручительства родителя (законного представителя) (Приложение 9).
- 2.2.3 Для допуска участников на дистанции 450 м и выше требуется наличие ассистента, сопровождающего участника от выхода на старт до нормализации его теплового баланса.
- 2.2.4 На дистанцию 450 м допускаются только спортсмены, подтвердившие свою квалификацию выступлением на предшествующих соревнованиях на дистанции 200 м в воде категории А или В с официально зарегистрированным результатом не хуже 4 минут 30 секунд.
- 2.2.5 На дистанцию 1000 м допускаются только спортсмены, подтвердившие свою квалификацию выступлением на предшествующих соревнованиях на дистанции 450 м в воде категории В или С с официально зарегистрированным результатом не хуже 12 минут.
- 2.2.6 Допуск к участию в соревнованиях регламентируется Положением о соревнованиях. В зависимости от требований Положения о соревнованиях, допуск участников может быть ограничен возрастом, уровнем спортивной подготовленности и т. д. К участию во всероссийских соревнованиях по плаванию участники допускаются решением комиссии, которую возглавляет технический делегат ФЗПР.

2.3 Обязанности и права участников

- 2.3.1 Участники соревнований обязаны:
- 2.3.1.1 Знать правила соревнований и четко выполнять их.
- 2.3.1.2 Строго соблюдать нормы поведения на площадке соревнований, организованно выходить на старт, при представлении участника судьей информатором, встать, сделать шаг вперед, повернуться лицом к зрителям.
- 2.3.1.3 Выполнять все распоряжения судей во время соревнований.
- 2.3.1.4 Выполнять требования службы допинг-контроля, на соревнованиях, где организован допинг-контроль.
- 2.3.2 Участник имеет право обращаться к судьям только через представителя своей команды.
- 2.3.3 Участники соревнований не могут быть судьями на тех же соревнованиях.

2.4 Форма и реклама

- 2.4.1 Форма всех участников соревнований должна быть пригодной для выступления в данной дисциплине и не носить никаких обозначений, которые могли бы показаться оскорбительными. Вся форма должна быть непрозрачной. Рефери соревнований имеет право снять с соревнований любого участника, на плавательном костюме или на теле которого нанесены изображения, не отвечающие требованиям этого правила.
- 2.4.2 На парад и церемонию награждения участники каждой организации должны выходить в единой форме, на которой должны быть: государственные символы – на международных соревнованиях; герб и название

субъекта РФ или эмблема общества (ведомства) – на всероссийских соревнованиях; эмблема общества, ведомства, клуба или другой спортивной организации – на других соревнованиях.

2.4.3 Плавательная экипировка (плавательные костюмы, шапочки и очки) должны соответствовать требованиям п. 11.7. настоящих Правил.

2.4.4 На полотенцах и сумках могут быть нанесены рекламные изображения. На тренировочных костюмах и форме официальных лиц могут быть нанесены рекламные изображения на верхней части одежды и на брюках, или юбке. Логотип производителя или спонсора может повторяться.

2.4.5 Нательная реклама не разрешается ни под каким видом.

2.4.6 Запрещена реклама табачных изделий, алкогольной продукции.

2.5 Представители, тренеры и капитаны команд

2.5.1 Каждая организация, участвующая в соревнованиях, должна иметь уполномоченного представителя (далее Представителя).

2.5.2 Представитель является руководителем команды. Он отвечает за дисциплину, здоровье участников и должен обеспечить их своевременную явку на старт, награждение, допинг-контроль и т.д.

2.5.3 Представитель должен присутствовать на технических совещаниях, проводимых Оргкомитетом соревнований.

2.5.4 Представителю запрещается вмешиваться в распоряжения судей и лиц, проводящих соревнование. Со всеми вопросами он должен обращаться к рефери, или главному судье, или лицу, его заменяющему.

2.5.5 Если команда не имеет специального представителя, то его обязанности должен выполнять тренер или капитан команды.

2.5.6 Представитель имеет право получать в судейской коллегии справки по всем вопросам проведения соревнований, а в секретариате – материалы соревнований.

2.5.7 Представитель должен проверить заявки на участие спортсменов в индивидуальных видах программы и команд в эстафетном плавании на комиссии по допуску участников. Именной состав эстафетной команды, должен быть подан накануне соревнований (согласно Положения), в которых разыгрывается данная эстафета, имена пловцов указываются в том порядке, в котором спортсмены будут плыть. Имена пловцов в комбинированной эстафете должны быть указаны в соответствии с тем стилем, которым плывет данный спортсмен.

2.5.8 Если по каким-либо причинам пловец или команда эстафетного плавания не может выступить на заявленной дистанции, то представитель команды должен в письменной форме заполнить бланк отказа установленного образца на пловца или эстафетную команду при прохождении комиссии по допуску участников соревнований или до окончания совещания представителей команд. Если Положением соревнований разрешены замены, то представитель команды должен в письменной форме заполнить бланк замены, установленного образца. После этого все отказы (замены) запрещены. Заполненный бланк передается главному секретарю соревнований.

2.5.9 Если по каким-либо причинам пловец или команда эстафетного плавания на соревнованиях отказывается от участия в заплыве, то представитель команды должен в письменной форме заполнить бланк отказа установленного образца на пловца или эстафетную команду не позднее, чем через 30 минут после окончания вида программы. Заполненный бланк передается главному секретарю соревнований.

2.5.10 Представитель команды не может быть судьей на тех же соревнованиях.

3 РУКОВОДСТВО СОРЕВНОВАНИЯМИ

- 3.1 Руководящий комитет, назначаемый организацией, проводящей соревнования, наделяется правом решать все вопросы проведения соревнований, не входящие в компетенцию Рефери, Главного судьи, судей или других официальных лиц, и может откладывать соревнования и давать указания, применительно к любым случаям, в соответствии с правилами проведения соревнований.
- 3.2 Для проведения чемпионатов мира и кубков мира на территории России Правление ФЗПР совместно с международной ассоциацией зимнего плавания IWSA, должно назначить минимальное количество судей согласно Приложения 1.
- 3.2 Для всех других международных и всероссийских соревнований организация, проводящая их, назначает то же самое или меньшее количество судей, одобренное соответствующим региональным полномочным органом.
- 3.3 Плавательный бассейн и техническое оборудование для проведения чемпионатов мира и кубков мира должны быть тщательно осмотрены и одобрены до начала соревнований Техническим комитетом ФЗПР и делегатом IWSA.

4 СУДЬИ

4.1 Рефери

- 4.1.1 Рефери должен полностью контролировать работу всех судей и руководить ими, утверждать их назначение, расставлять по местам работы, при необходимости проводить ежедневную ротацию судей и инструктировать по всем специальным вопросам или особенностям правил, относящихся к соревнованиям. Он исполняет все инструкции и решения ФЗПР и решает все вопросы, возникающие при проведении соревнований, окончательное урегулирование которых так или иначе не оговорено в Правилах.
- 4.1.2 Рефери может вмешиваться в ход соревнований на любой стадии с целью соблюдения настоящих Правил и выносить решения по всем протестам в ходе соревнований.
- 4.1.3 Когда используются судьи на финише, рефери должен определить их местонахождение. При наличии работающей системы автоматической регистрации, ее показания должны быть учтены, как указано в п. 14 Правил.
- 4.1.4 Рефери проверяет наличие на своих местах всех необходимых для проведения соревнований судей. Он может заменить любого судью, если тот отсутствует, не в состоянии работать или не справляется со своими обязанностями. Он может назначить дополнительных судей, если сочтет это необходимым.
- 4.1.6 Рефери должен дисквалифицировать любого пловца за любое нарушение правил, которое рефери видел лично. Рефери может также дисквалифицировать спортсмена за нарушение правил, на которое рефери указали другие уполномоченные на это судьи. Все дисквалификации являются прерогативой рефери.

4.2 Главный судья

- 4.2.1 Главный судья должен заблаговременно проверить готовность места проведения соревнований, соответствующего оборудования и инвентаря. Принять меры по обеспечению безопасности участников и зрителей соревнований. Совместно с врачом, комендантом и администрацией спортивной базы он несет ответственность за здоровье участников соревнований (травмы в результате неисправности или непригодности оборудования, нарушения установленного порядка и дисциплины и т.п.).
- 4.2.2 Главный судья должен помогать рефери контролировать выполнение своих обязанностей судьями.
- 4.2.3 Главный судья по требованию рефери должен организовать проведение собраний с судьями перед началом и после окончания соревнований, а также заседания судейской коллегии перед началом и после каждой части соревнований, и в тех случаях, когда этого требует ход соревнований.

4.2.4 Главный судья обеспечивает церемонию награждения участников.

4.2.5 После окончания соревнований главный судья обязан в однодневный срок написать отчет и представить его и результаты соревнований в ФЗПР.

4.3 Главный секретарь

4.3.1 Главный секретарь несет ответственность за контроль результатов, идущих с компьютера, или результатов и места, получаемых после каждого заплыва от рефери.

4.3.2 Главный секретарь обеспечивает подсчет зачетных очков.

4.4 Заместители главного судьи

4.4.1 Заместители главного судьи работают указаниям главного судьи; в отсутствие главного судьи один из них заменяет его.4.2.4

4.5 Судья по медицине

4.5.1 Должен нести ответственность перед главным рефери за все медицинские аспекты проведения соревнований и состояние спортсменов.

4.5.2 Должен проинформировать местные органы здравоохранения о характере проводимых соревнований и обеспечить, чтобы, в случае необходимости, пострадавшие были немедленно доставлены в лечебные учреждения.

4.5.3 При возникновении неблагоприятных условий, влияющих на безопасность или представляющих угрозу жизни спортсменов должен немедленно информировать главного судью о необходимости прекращения или отмены соревнований.

4.5.4 Обеспечить дежурство бригады скорой помощи на месте проведения соревнований.

4.6 Заместитель главного секретаря

4.6.1 Заместитель главного секретаря работает по его указаниям; в отсутствие главного секретаря заменяет его.

4.6.2 Заместитель главного секретаря совместно с секретариатом обеспечивает аккредитацию пребывающих спортсменов на соревнования.

4.7 Секретариат

4.7.1 Секретари обеспечивают аккредитацию пребывающих спортсменов, готовят стартовые и итоговые протоколы соревнований в электронном виде и (или) на бумажных носителях.

4.7.2 Секретари должны вносить результаты и отметки о дисквалификации или применении штрафных секунд в официальные формы протоколов, вести списки вновь установленных рекордов, при необходимости производить подсчет очков.

4.7.3 Секретари подготавливают наградную атрибутику (дипломы, сертификаты, медали, кубки, призы и др.) для церемонии награждения.

4.8 Ответственный за правильность результатов (секретарь)

4.8.1 Ответственный за правильность результатов несет ответственность за работу автоматической системы регистрации времени, включая просмотр системы видеоконтроля.

4.8.2 Ответственный за правильность результатов несет ответственность за сверку результатов компьютерных распечаток.

- 4.8.3 Ответственный за правильность результатов может просматривать видео материалы системы видеоконтроля для подтверждения фальстарта при передаче этапов эстафеты.
- 4.8.4 Ответственный за правильность результатов должен контролировать снятие с дистанции после предварительных заплывов и финалов, заносить результаты на официальные формы, регистрировать новые установленные рекорды и, при необходимости, вести подсчет очков.

4.9 Стартер

- 4.9.1 Стартер должен полностью контролировать пловцов от момента передачи ему судьей при участниках до начала заплыва.
- 4.9.2 Перед началом каждого заплыва стартер дает сигнал пловцам серией коротких свистков и голосовым сообщением по громкой связи «Снять тренировочные костюмы» (на международных соревнованиях на английском языке: «Тэйк оф ё клоуз» – «Take off your clothes»), приглашая снять всю одежду, за исключением плавательного костюма.
- 4.9.3 Затем длинным свистком и голосовым сообщением: «В воду» (на международных соревнованиях на английском языке: «Гет ин зе вотер» – «Get in the water») стартер дает команду пловцам немедленно войти в воду.
- 4.9.4 Далее дает команду «На Старт» (на международных соревнованиях на английском языке: «Он ё маркс» – «On your marks»), приглашая пловцов незамедлительно принять стартовое положение.
- 4.9.5 Стартер не обязан дожидаться прекращения умышленных действий спортсменов, направленных на задержку старта и вправе давать стартовый сигнал, не дожидаясь пловца или пловцов, своевременно не вошедших в воду.
- 4.9.6 Стартер дает старт одним коротким свистком или сигналом клаксона.
- 4.9.7 Во время подачи сигнала стартер должен находиться на боковой стороне бассейна примерно в пяти метрах от стартовой линии так, чтобы хронометристы могли видеть и /или слышать стартовый сигнал, а пловцы – слышать его.
- 4.9.8 Стартер принимает информацию от судей на старте о нарушении пловцом стартового положения. Стартер имеет право решать, был ли старт правильным, причем это решение может отменить только рефери или главный судья. За умышленную задержку входа в воду (более 5 секунд) и/или незначительный фальстарт, пловец наказывается 5- секундным штрафом.
- 4.9.9 Стартер должен сообщать рефери или главному судье обо всех случаях задержки спортсменом старта, фальстарте, преднамеренном непослушании или о любом другом нарушении дисциплины на старте, но только рефери или главный судья может дисквалифицировать пловца за эту задержку или неправильное поведение.

4.10 Судья на старте

- 4.10.1 Судьи на старте должны быть назначены на каждый стартовый конец дорожки.
- 4.10.2 Все судьи на старте следят за тем, чтобы пловцы занимали стартовое положение, соответствующее правилам старта.
- 4.10.3 Каждый судья на старте в эстафетных заплывах определяет, находится ли рука стартующего в контакте со стартовой лестницей в момент касания предыдущим пловцом стартовой стенки.
- 4.10.4 При нарушении правил старта пловцом судья на старте должен поднятием красного флага информировать стартера о нарушении.

4.11 Старший судья-хронометрист

- 4.11.1 Старший судья-хронометрист указывает всем хронометристам места, где они должны находиться, и дорожки, за которые они отвечают.
- 4.11.2 Когда на одной дорожке работает только один судья-хронометрист, должен быть назначен дополнительный хронометрист на случай выхода из строя секундомера. Кроме того, старший судья-хронометрист должен фиксировать время победителя в каждом заплыве.
- 4.11.3 Если не используется автоматическая система регистрации, назначаются дополнительно два хронометриста для замены тех хронометристов, у которых не запустился или остановился секундомер во время заплыва, или тех, кто по какой-либо причине не может зарегистрировать время.
- 4.11.4 Старший судья-хронометрист собирает от каждого хронометриста карточки с зафиксированным временем и, если необходимо, проверяет их секундомеры.
- 4.11.5 При отсутствии автоматической системы регистрации времени старший судья-хронометрист получает карточку прихода от судьи на финише.
- 4.11.6 Старший судья-хронометрист должен проверить соответствие зафиксированного времени для каждой дорожки карточке прихода. При расхождении показаний секундомера месту спортсмена по карточке прихода старший судья-хронометрист информирует рефери о необходимости применения дополнительных средств (видео и проч.) для распределения мест в заплыве и утверждения результатов.
- 4.11.7 Старший судья-хронометрист также выполняет функции старшего судьи на повороте на стартовом конце бассейна.

4.12 Судья-хронометрист

- 4.12.1 Каждый судья-хронометрист фиксирует время пловца на указанной ему дорожке в соответствии с п. 12.1. Секундомеры должны иметь аттестат о проверке, удовлетворяющий руководящий комитет.
- 4.12.2 Каждый судья-хронометрист запускает свой секундомер по стартовому сигналу и останавливает, когда пловец на его дорожке завершит дистанцию. Хронометрист может получить задание от старшего хронометриста регистрировать время на промежуточных отрезках на дистанциях длиннее 100 м.
- 4.12.3 Судья-хронометрист также выполняет функции судьи на повороте на стартовом конце бассейна.
- 4.12.4 Сразу после окончания заплыва судьи-хронометристы на каждой дорожке записывают показания своих секундомеров на карточки, передают их старшему судье-хронометристу, и, если требуется, сдают ему свои секундомеры на проверку. Секундомеры должны быть поставлены на ноль после короткого свистка стартера, указывающего на начало следующей дистанции.

4.13 Старший судья на повороте (на дистанциях от 50 м)

- 4.13.1 Старший судья на повороте обеспечивает выполнение судьями на повороте своих обязанностей в течение соревнований.
- 4.13.2 Старший судья на повороте принимает информацию от судей на повороте о любом нарушении правил, заполняет карточку нарушения с указанием номера заплыва, номера дорожки и характера нарушения и немедленно подает их Главному судье.

4.14 Судья на повороте (на дистанциях от 50 м)

- 4.14.1 Судьи на поворотах должны быть назначены на каждый конец дорожки противоположный стартовому.

4.14.2 Все судьи на поворотах следят за тем, чтобы пловцы соблюдали соответствующие правила поворота от начала последнего гребка руками перед касанием до завершения первого гребка руками после поворота. Судьи на повороте на финишном конце бассейна также следят, чтобы пловцы заканчивали заплыв согласно соответствующим правилам.

4.14.3 Каждый судья на повороте в эстафетных заплывах определяет, находится ли рука стартующего в контакте со стартовой лестницей в момент касания предыдущим пловцом стартовой стенки.

4.14.4 При нарушении правил поворота или финиша пловцом судья на повороте должен поднятием красного флага информировать старшего судью на повороте о нарушении.

4.15 Судья по технике плавания

4.15.1 Судьи по технике плавания должны быть назначены по одному на каждую длинную сторону бассейна.

4.15.2 Каждый судья по технике плавания следит, чтобы соблюдались правила по технике плавания, установленные для тех способов, по которым проводится заплыв, контролировать 7,5-ти метровую зону после старта и поворота, а также наблюдают за поворотами и финишем, помогая судьям на повороте.

4.15.3 При нарушении техники плавания спортсменом судья по технике плавания должен передать карточку нарушения с указанием номера заплыва, номера дорожки и характера нарушения. Старший судья на повороте в свою очередь немедленно передает эту карточку Главному судье.

4.16 Старший судья на финише (при отсутствии автоматической системы регистрации времени)

4.16.1 Старший судья на финише занимает место на возвышении на одной линии с финишем, откуда ясно видны дистанция и линия финиша.

4.16.2 Старший судья на финише диктует очередность финиширования пловцов по соответствующим дорожкам судье на финише.

4.17 Судья на финише (при отсутствии автоматической системы регистрации времени)

4.17.1 Судья на финише занимает место рядом со старшим судьей на финише.

4.17.2 Судья на финише записывает очередность финиширования пловцов по соответствующим дорожкам в карточку прихода, на основании голосовой информации от старшего судьи на финише.

4.17.3 Судья на финише передает карточку прихода старшему судье-хронометристу.

4.17 Судья-информатор

4.17.1 Судья-информатор знакомит зрителей с командами, участниками, тренерами и судьями, оповещает участников соревнований и зрителей о ходе соревнований, помогает главной судейской коллегии в проведении соревнований.

4.18 Судья при участниках

4.18.1 Судья при участниках должен собирать пловцов перед каждым их заплывом и проверять соответствие их имен стартовому протоколу.

4.18.2 Судья при участниках должен сообщать Главному судье, если пловец отсутствует при формировании заплыва перед выходом на старт.

4.18.3 Судья при участниках должен вывести пловцов к месту старта и жестом передать контроль над пловцами рефери.

4.18.4 При наличии промежуточных пунктов на маршруте движения участников к месту старта судья при участниках назначается для каждого такого пункта.

4.19 Принятие решений судьями

4.19.1 Судьи принимают решение самостоятельно и независимо друг от друга, кроме случаев, особо предусмотренных настоящими правилами.

5 РАСПРЕДЕЛЕНИЕ УЧАСТНИКОВ ПО ЗАПЛЫВАМ

Во всех дисциплинах соревнований по зимнему плаванию (включая чемпионаты мира и кубки мира, проводимые на территории России), региональных и других соревнований ФЗПР участники распределяются следующим образом:

5.1 Предварительные заплывы

5.1.1 Предварительные заплывы могут проводиться в бассейнах с числом дорожек до десяти (10). Если Положением о соревнованиях не предусмотрены финалы, то предварительные заплывы являются окончательными для определения победителей.

5.1.2 У каждого участника в заявке должны быть проставлены лучшие результаты, показанные в соревнованиях за квалификационный период согласно Положению о соревнованиях. Заявки должны быть написаны на заявочной форме или оформлены на сайте онлайн по требованию организаторов. Эти результаты по нарастающему времени заносятся руководящим комитетом в список. Пловцы, не имеющие в заявках официальных результатов, помещаются в конце списка. Места в списке у пловцов с одинаковым временем или у пловцов, не имеющих заявочных результатов, определяются жеребьевкой. Номера дорожек в заплыве пловцы получают согласно методике, описанной в п. 5.1.3.

5.1.3 Пловцы в каждой группе согласно Положения о соревнованиях распределяются по предварительным заплывам в соответствии с заявочными результатами от худшего к лучшему.

5.1.4 Распределение дорожек в заплыве производится назначением сильнейшего пловца в группе или команды на центральную дорожку, номер которой определяется как половина количества дорожек, округленная до целого, плюс единица. Чем выше заявочный результат спортсмена или команды в заплыве, тем ближе их дорожка должна быть к центру бассейна.

5.1.5 В целях максимального заполнения дорожек в заплывах допускается объединение в одном заплыве спортсменов из разных групп (согласно Положения о соревнованиях) близких по среднему заявочному результату.

5.2 Финалы (только для дистанций 25 и 50 м, при необходимости согласно Положения о соревнованиях)

5.2.1 Финальные заплывы проводятся не более чем на восьми (8) дорожках и не ранее, чем через 1 час после окончания заплывов любого вида программы.

5.2.2 Распределение дорожек в финале производится также, как и в предварительных заплывах.

5.2.3 Если в каком-либо номере программы один или несколько пловцов одной группы имеют равные результаты с точностью до 0/100 сек. и претендуют на последнее место в финале (в зависимости от того сколько дорожек используются), им должен быть назначен 2-й финальный заплыв, предшествующий основному.

6 СТАРТ

6.1 Старт в заплывах осуществляется из воды от стартовой лестницы. По команде стартера «На старт» (на международных соревнованиях на английском языке: «On your marks»), пловцы принимают неподвижное стартовое положение, поставив ноги на ступени ниже уровня воды стартовой лестницы.

Положение рук при этом должно быть следующим: одна рука захватывает поручень стартовой лестницы ниже уровня воды или ступеньку лестницы ниже уровня воды, а другая рука вытянута в направлении старта, при этом вытянутая вперед рука должна полностью лежать на воде (рисунок 1). Умышленное затягивание (более 3 секунд) принятия неподвижного стартового положения пловцом, а также нарушение стартового положения наказываются 5-ти секундным штрафом.

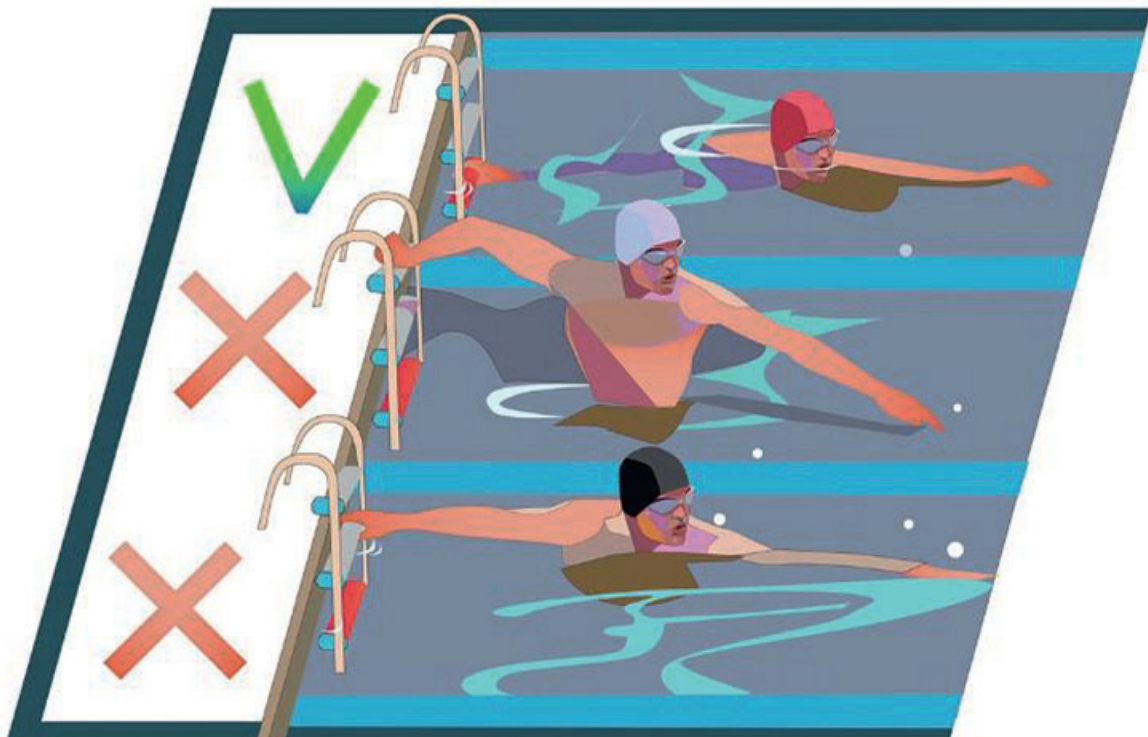


Рисунок 1 – Стартовое положение (предоставлен IWSA)

- 6.2 На международных соревнованиях команда «На старт» должна подаваться на английском языке «Он ё маркс» («On Your marks»).
- 6.3 Стартовый сигнал подается свистком либо сигналом клаксона.
- 6.4 Любой пловец, умышленно (с точки зрения рефери или главного судьи) стартующий до подачи стартового сигнала, должен быть дисквалифицирован и остановлен судьей на повороте на дистанциях выше 50 м. При незначительном (с точки зрения рефери или Главного судьи) фальстарте, может применяться правило 5-ти секундного штрафа.
- 6.5 Фальстарт одного или нескольких пловцов не ведет к остановке заплыва.

7 ПЛАВАНИЕ ВОЛЬНЫМ СТИЛЕМ

- 7.1 Плавание вольным стилем означает, что участнику на дистанции разрешается плыть любым способом кроме плавания на спине. Спортсмены, участвующие в соревнованиях, где согласно Положения применяются возрастные группы, имеют право в любое время в течение заплыва переходить с одного способа плавания на другой.
- 7.2 Пловец должен коснуться стенки одной или двумя руками при завершении каждого отрезка дистанции и на финише, при этом поворот-сальто запрещен. При совершении данного поворота пловец наказывается 5-ти секундным штрафом. При повторном повороте сальто на этой же дистанции – пловец дисквалифицируется.
- 7.3 Любая часть тела пловца должна разрывать поверхность воды во время заплыва, за исключением разрешения пловцу быть полностью погруженным под водой во время поворота и на расстоянии не более 7,5 м после старта и каждого поворота. До этой точки голова спортсмена должна разорвать поверхность воды.

8 ПЛАВАНИЕ БРАССОМ

- 8.1 После старта и после каждого поворота разрешается один дельфинообразный удар ногами в любое время после старта и каждого поворота перед 1-ым ударом ног брассом. При этом один длинный гребок руками к ногам запрещен. Любая часть тела пловца должна разрывать поверхность воды во время заплыва, за исключением разрешения пловцу быть полностью погруженным под водой во время поворота и на расстоянии не более 7,5 м после старта и каждого поворота. До этой точки голова спортсмена должна разорвать поверхность воды.
- 8.2 С начала первого гребка руками после старта и после каждого поворота пловец должен лежать на груди. Поворот на спину запрещен в любое время, кроме как при повороте после касания стенки бассейна, когда тело спортсмена может повернуться в любой плоскости и выйти в положение «на груди» после отрыва от стенки бассейна. От старта и на всем протяжении дистанции должен соблюдаться цикл «один гребок – один удар ногами». Все движения рук должны быть одновременными и в одной горизонтальной плоскости без чередующихся движений.
- 8.3 Обе руки вытягиваются вперед от груди по поверхности, выше или ниже поверхности воды. Локти должны находиться под водой, за исключением финального гребка до поворота, во время поворота и финального гребка на финише. Руки возвращаются назад по поверхности воды или под водой.
- 8.4 Все движения ног должны быть одновременные и выполняться в одной горизонтальной плоскости без чередующихся движений.
- 8.5 Во время активной части толчка стопы должны быть развернуты в стороны. Чередующиеся движения или дельфинообразные удары книзу не допускаются, кроме случаев, указанных в п. 8.1. Разрыв поверхности воды стопами ног разрешается, если только вслед за этим не следует дельфинообразный удар книзу. Нарушение данного правила ведет к дисквалификации пловца.
- 8.6 На каждом повороте и на финише дистанции допускается касание одной рукой. При этом способ плавания не должен меняться. При последнем гребке при повороте и на финише допускается гребок руками без удара ногами.
- 8.7 При одновременном проведении всероссийских и международных соревнований (по версии IWSA) на территории России правило перелива воды через голову сохраняется на дистанциях 25 и 50 м. Правило «Перелива воды через голову» означает отсутствие разрезания макушкой головы поверхности воды. Любые другие международные соревнования, проводимые на территории России и не относящиеся к проведению по календарю IWSA, проводятся строго по Правилам ФЗПР.

9 ПЛАВАНИЕ БАТТЕРФЛЯЕМ

- 9.1 От начала первого гребка руками после старта и после каждого поворота тело должно находиться на груди. Поворот на спину не разрешен в любое время, кроме как при повороте после касания стенки бассейна, когда тело спортсмена может повернуться в любой плоскости и выйти в положение «на груди» после отрыва от стенки бассейна.
- 9.2 Обе руки должны одновременно проноситься вперед над водой и одновременно возвращаться обратно во время всей дистанции в соответствии с п. 9.5.
- 9.3 Все движения вверх и вниз должны выполняться одновременно двумя ногами. Ноги или ступни могут быть не на одном уровне, но чередующиеся движения не разрешаются. Не разрешается удар ногами как при брассе.
- 9.4 На каждом повороте и на финише допускается касание одной рукой по поверхности, выше или ниже поверхности воды.

9.5 При старте и на поворотах пловцу разрешается сделать под водой одно или несколько движений ногами и один гребок руками, которые должны вынести его на поверхность. При этом разрешены подводные удары ногами в положении на боку. Пловцу разрешается полное погружение на отрезке не более 7,5 м после старта и каждого поворота. Голова спортсмена должна разорвать поверхность воды на расстоянии до 7,5 м от торцевой стенки или поворотного щита бассейна. Пловец должен оставаться на поверхности до следующего поворота или до финиша.

10 КОМБИНИРОВАННАЯ ЭСТАФЕТА

10.1 В комбинированной эстафете 4x25 м пловцы проходят дистанцию в следующем порядке: баттерфляй, брасс, и 2 этапа – вольный стиль, где вольный стиль – это любой другой способ кроме плавания брассом, баттерфляем и плавания на спине.

10.2 На каждом этапе спортсмен должен финишировать в соответствии с правилами данного способа плавания.

11 ПРОХОЖДЕНИЕ ДИСТАНЦИИ

11.1 Все индивидуальные виды программы должны проводиться отдельно в мужских и женских дисциплинах.

11.2 Спортсмен, выступающий в индивидуальных видах программы, должен пройти всю дистанцию, чтобы его результат был зачтен.

11.3 Пловец должен оставаться и закончить дистанцию на той же дорожке, на которой он стартовал.

11.4 Во всех заплывах при выполнении поворотов пловец должен коснуться стенки или поворотного щита на конце бассейна. Поворот необходимо сделать от стенки, отталкиваясь ногами от дна бассейна не разрешается.

11.5 Подтягивание за разделительный шнур не разрешается.

11.6 Пловец, оказавшийся на пути другого пловца и помешавший ему пройти дистанцию, дисквалифицируется. Если это нарушение совершено намеренно, то Рефери должен доложить о нем представителю организации, проводящей соревнование, и представителю федерации, членом которой является нарушитель.



Рисунок 2 – Купальные костюмы (предоставлен IWSA)

- 11.7 Во время соревнований пловцам не разрешается наносить на тело защищающие от холода субстанции, использовать или надевать какие-либо приспособления или костюм, который может увеличить скорость, плавучесть или выносливость (такие, как перчатки с перепонками, ласты, ручные повязки и пр.). Мужчинам разрешается выступать в купальных трусах (не ниже колена), женщины – в купальных костюмах с открытыми плечами и длиной штанин не ниже колена (рисунок 2). При этом неопреновые плавательные костюмы запрещены. Допускается использовать неопреновые и иные головные уборы, не закрывающие шею, а также шапочки для плавания из любых материалов. Разрешается использование очков, берушей, наручных часов.
- 11.8 В каждой команде эстафетного плавания должно быть четыре пловца в любой из комбинаций: три (3) мужчины и одна (1) женщина, три (3) женщины и один (1) мужчина, два (2) мужчины и две (2) женщины.
- 11.9 В эстафетном плавании команда, пловец, который оторвет руку от стартовой лестницы раньше, чем коснулся стенки участник предыдущего этапа, должна быть дисквалифицирована.
- 11.10 Участники эстафетной команды и их очередность должны быть заявлены до заплыва. Участник эстафетной команды может стартовать только на одном этапе. Нарушение порядка поименной очередности проплыва этапов ведет к дисквалификации. Замена участников эстафетной команды за 10 минут до начала старта может быть сделана только по медицинским показаниям, подтвержденным документально.
- 11.11 Пловец, закончивший свою дистанцию или этап в эстафетном плавании, должен как можно быстрее покинуть бассейн, не мешая при этом другим пловцам, которые еще не закончили свою дистанцию. В противном случае пловец, совершивший нарушение, или эстафетная команда должны быть дисквалифицированы.

12 ХРОНОМЕТРАЖ

- 12.1 Любое устройство для измерения времени, которое включается и выключается судьей, считается секундомером. Допускается применение систем с автоматическим включением всех секундомеров и ручным выключением каждого.
- 12.2 Время, установленное при помощи секундомера (ручной результат), должно быть зарегистрировано хронометристами (на Чемпионатах России – до трех, на остальных соревнованиях – одним секундометристом), назначенными или утвержденными руководящим комитетом соревнований.
- 12.3 Все секундомеры должны иметь свидетельства о проверке, выданные соответствующей контрольной организацией, гарантирующие точность секундомеров.
- 12.4 Ручной результат должен регистрироваться с точностью до 0,01 сек.
- 12.5 Когда не применяется автоматическая система регистрации времени, а применяются три секундомера, официальный ручной результат должен определяться следующим образом:
- 12.5.1 Если два из трех секундомеров зарегистрировали одно и то же время, а третий результат не совпадает, два одинаковых времени должны стать официальным результатом.
- 12.5.2 Если результаты всех трех секундомеров не совпадают, время секундомера со средним результатом считается официальным результатом.
- 12.5.3 Когда сработали только два из трех секундомеров, официальным результатом должно быть их среднее время.
- 12.6 Если участник дисквалифицирован во время прохождения дистанции или после ее окончания, то эта дисквалификация отмечается в официальных результатах, но ни результат, ни место участника не указывается и не объявляется.
- 12.7 В случае дисквалификации эстафеты, зафиксированные этапы до момента дисквалификации должны быть зарегистрированы в официальных результатах.

12.8 Во время проведения эстафет все отрезки по 25 м у пловцов первого этапа должны быть зарегистрированы и опубликованы в официальных результатах.

13 ПРОЦЕДУРА АВТОМАТИЧЕСКОЙ РЕГИСТРАЦИИ ВРЕМЕНИ

13.1 Когда на каких-либо соревнованиях применяется система автоматической регистрации времени, места и результаты, определенные с помощью этой системы, имеют преимущество перед результатами хронометристов.

13.2 Когда автоматическая система регистрации времени не срабатывает и не регистрирует место и/или результат одного или нескольких пловцов в заплыве, в этом случае:

13.2.1 Записываются имеющиеся результаты и места, определенные автоматической системой.

13.2.2 Записываются ручные результаты, определенные судьями.

13.2.3 Официальные места определяются следующим образом:

13.2.3.1 Относительные места участников, имеющих автоматические результаты места и времени, должны оставаться неизменными.

13.2.3.2 Место пловца, имеющего автоматический результат, но не имеющего автоматического места, определяется методом сравнения его автоматических результатов с автоматическими результатами других пловцов.

13.2.3.3 Место и время пловца, не зарегистрированные автоматической системой регистрации времени, определяются в соответствии с результатами полуавтоматической системы регистрации времени или с показаниями трех цифровых секундомеров.

13.3 Официальные результаты определяются следующим образом:

13.3.1 Официальным результатом для всех пловцов, имеющих автоматический результат, будет этот результат.

13.3.2 Официальным результатом для всех пловцов, не имеющих автоматического результата, должно быть ручное время трех цифровых секундомеров или время полуавтоматической регистрационной системы.

13.4 Определение относительной последовательности финиширования пловцов при объединении заплывов одного номера программы производится следующим образом:

13.4.1 Относительная последовательность пловцов должна быть установлена сравнением их официальных результатов.

13.4.2 Если несколько пловцов имеют одинаковый официальный результат, то эти пловцы должны иметь одно и то же место.

14 ПРОТЕСТ

14.1 Протесты возможны в следующих ситуациях:

14.1.1 Если правила и инструкции по проведению соревнований не соблюдаются.

14.1.2 Если какие-либо условия представляют опасность для проведения соревнований и/или участников соревнований.

14.1.3 Против решения Рефери. При этом, протест против решения Рефери по явному факту нарушения не принимается, так как решение Рефери по явному факту нарушения является окончательным.

14.2 Протест должен быть направлен в письменном виде Представителем команды Главному судье или Рефери в течение 60 минут с момента объявления результатов соответствующего заплыва. Если условия,

являющиеся причиной для подачи протеста замечены до начала проведения какого-либо вида программы (заплыва), протест следует подать до того момента, пока не прозвучал свисток к началу заплыва.

- 14.3 В протесте должен быть указан вид программы, номер заплыва, номер дорожки, причина дисквалификации. Протест должен быть подписан уполномоченным представителем команды с расшифровкой фамилии и указанием даты и времени подачи протеста.
- 14.4 Протесты должны быть рассмотрены Рефери в течение 60 минут по окончании всех заплывов текущего дня соревнований. Если им протест отклонен, Рефери должен изложить причину, по которой принял такое решение.

15 ТРЕБОВАНИЯ К БАСЕЙНАМ ДЛЯ ЗИМНЕГО ПЛАВАНИЯ, ИХ ОСНАЩЕНИЕ И ОБОРУДОВАНИЕ

15.1 Преамбула

- 15.1.1 Технический комитет ФЗПР устанавливает Требования, от которых зависит результат спортсменов: длина бассейна и ширина дорожек, глубина бассейна, линии разметки, форма и высота стартовых лестниц, направление течения (если бассейны расположены на реках). Поэтому, планируя проведение соревнований всероссийского и международного уровня, необходимо изначально учитывать эти требования при размещении бассейна на природном водоеме.

15.2 Длина бассейна

- 15.2.1 Длина бассейна должна составлять 25 м. Разрешаются незначительные отклонения от номинальной длины бассейна, при этом длина не должна быть менее 24,95 м и не более 25,15 м на каждой дорожке между вертикальными торцевыми стенками (поворотными или контактными щитами) бассейна во всех точках на уровне 0,2 м выше поверхности воды. Эти измерения должны быть подтверждены Актом замера длины дорожек и температуры воды открытого бассейна для зимнего плавания (Приложение 3).

15.3 Глубина бассейна

- 15.3.1 Минимальная глубина 1,2 м должна быть обеспечена по всей длине бассейна на каждой дорожке.

15.4 Ширина дорожки

- 15.4.1 Дорожки должны иметь ширину 2,0-2,2 м. С внешней стороны первой и последней дорожек должны быть свободные пространства шириной не менее 0,2 м.

15.5 Разделительные дорожки

- 15.5.1 Разделительные дорожки в бассейне должны быть протянуты по всей длине бассейна и закрепляться на поверхности деревянных настилов, смонтированных по поверхности ледового покрытия или на торцевых стенках бассейна, исходя из существующих возможностей при организации бассейна (рисунок 3).
- 15.5.2 Если же ледовое покрытие отсутствует, разделительные дорожки закрепляются на торцевой поверхности понтонов, образующих периметр бассейна. Высота крепления разделительных дорожек, в данном случае, не должна превышать 0,2 м от поверхности воды (рисунок 4).
- 15.5.3 Каждая разделительная дорожка состоит из надетых на шнур или трос поплавков-волногасителей, прилегающих друг к другу и имеющих диаметр от 0,05 до 0,15 м. Цвет поплавков у каждого из концов шнура на длине 7,5 м от торцевых стенок бассейна должен быть красным. Допускается использование стандартных разделительных дорожек, применяемых в классических плавательных бассейнах 25 м. Разделительные дорожки должны быть жестко натянуты.
- 15.5.4 При температуре окружающего воздуха ниже минус 10 градусов допускаются использовать разделительные дорожки, состоящие из надетых на шнур или трос пенопластовых поплавков, диаметром от 0,05



Рисунок 3 – Разделительные дорожки

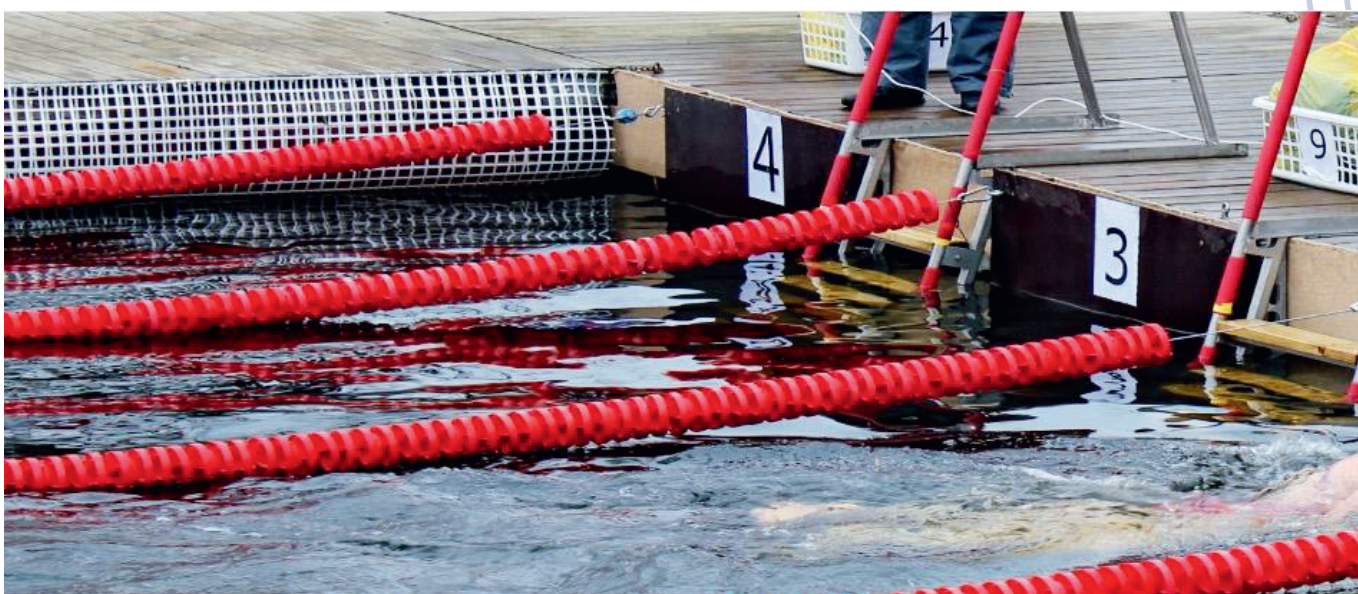


Рисунок 4 – Крепление разделительных дорожек к торцевым стенкам

до 0,1 м и расположенных друг от друга не более, чем 0,5 м (рисунок 3) для предотвращения обледенения разделительной дорожки и облегчения их снятия и установки в свободное от заплывов время. Освобождение бассейна от разделительных дорожек носит рекомендательный характер с целью подготовки и очистки от льда, снега и ледяной шуги поверхности бассейна.

15.6 Торцевые стенки бассейна

15.6.1 Торцевые стенки (поворотные или контактные щиты) должны быть вертикальными, параллельными и образовывать прямой угол 90 градусов с направлением плавания. Стенки должны быть сделаны из прочного светлого материала с темными линиями цели или из темного материала со светлыми линиями цели. Нижний край торцевой стенки должен находиться на глубине не менее 0,8 м от поверхности воды, чтобы обеспечить пловцу возможность безопасного касания и толчка на поворотах. Высота торцевых стенок над уровнем воды должна составлять не менее 0,2 м. Для большей безопасности рекомендуется ограничивать высоту торцевой стенки уровнем настила над поверхностью воды.

15.6.2 Линии цели должны быть нанесены на торцевых стенках бассейна или на контактных щитах в центре каждой дорожки и иметь ширину 0,15-0,2 м. Они должны идти непрерывной полосой от верха щита до

низа щита. Поперечные линии длиной 0,5 м должны быть нанесены на 0,2-0,3 м ниже поверхности воды, измерение производится от центральной точки поперечной линии.

15.7 Стартовые лестницы

15.7.1 Стартовые лестницы должны быть изготовлены из металлических или деревянных конструкций по размерам, представленными Международной ассоциацией зимнего плавания (IWSA) (рисунок 5 и 6). При этом, если поручни лестниц изготовлены из металлических конструкций (труба диаметром 35-50 мм), то они должны быть покрыты изоляционным материалом, для предупреждения прилипания кистей рук при низких температурах воздуха при входе или выходе из воды спортсмена.

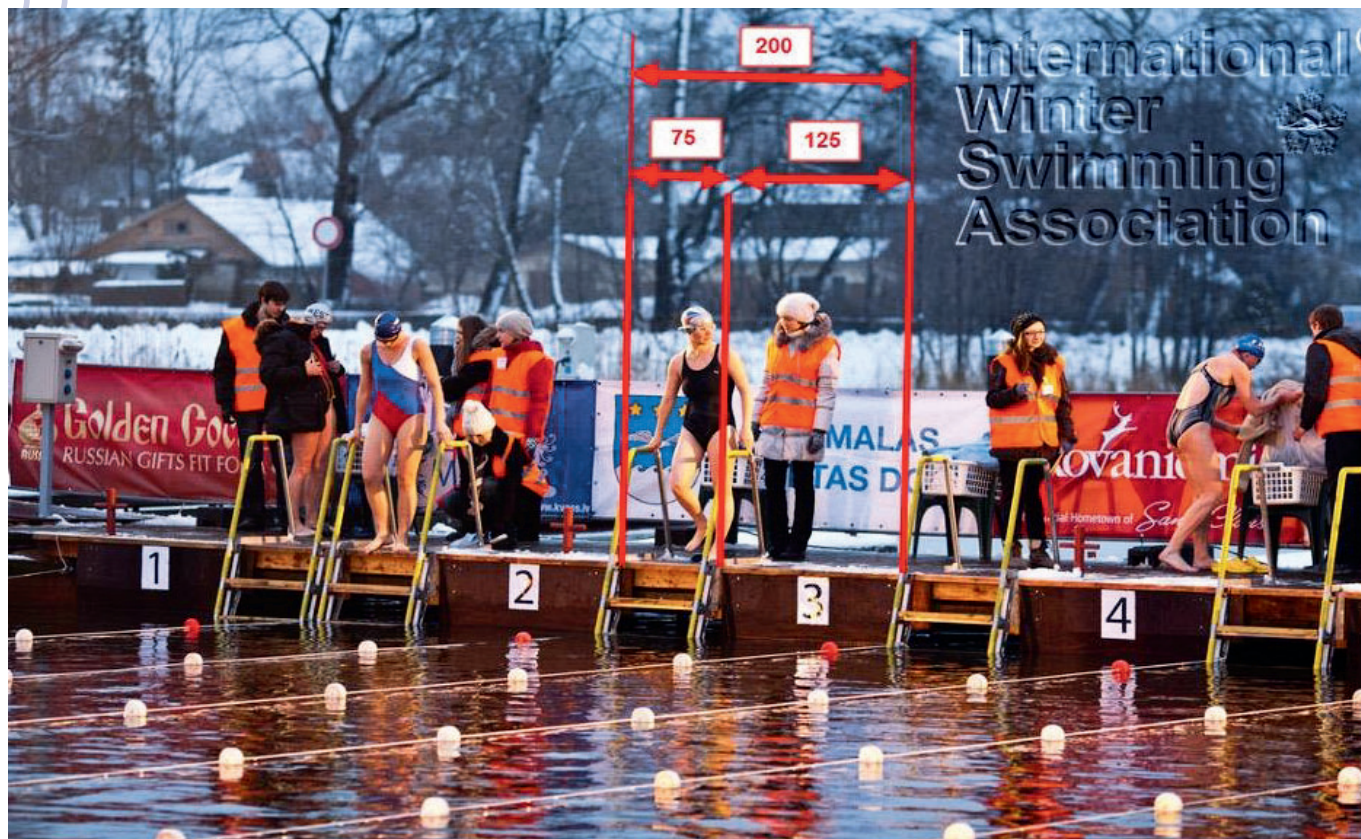


Рисунок 5 – Размеры дорожки, лестницы и поворотного щита (предоставлен IWSA)

15.7.2 Ширина лестниц не должна превышать 750 мм, при этом поворотная или финишная зона на торцевых стенках бассейна должна быть не менее 1250 мм и не более 1450 мм. Расположение ступеней стартовых лестниц в бассейне, вырезанном во льду, должны быть такими, чтобы 1-я ступень находилась выше уровня воды, а 2-я ниже уровня воды от 30 до 80 мм.

15.7.3 Если периметр бассейна оформлен из понтонов, количество ступеней над водой зависит от высоты самих понтонов. При этом количество не должно быть менее 6, а подводная часть лестниц должна иметь не менее 4 ступеней. Отклонение лестницы от вертикали на уровне воды (рис. 7) не должно превышать 250 мм.

15.7.4 Крепление стартовых лестниц должно быть предусмотрено в 2-х плоскостях: в горизонтальной – на изготовленных поверх ледяного покрытия мостках или понтонах, в вертикальной – на торцевых стенках бассейна. Особое внимание при изготовлении стартовых лестниц должно быть уделено 3, 4 ступеням ниже уровня воды, с которых обычно происходит толчок ногами при стартовом сигнале. Эти ступени несут дополнительную нагрузку и должны быть прочно закреплены и изготовлены из высококачественного материала.

15.7.5 На каждую дорожку должны быть установлены 2 стартовые лестницы с противоположных концов торцевых стенок бассейна, независимо от Программы соревнований. Стартовая лестница должна быть расположена в левой части стартовой зоны.

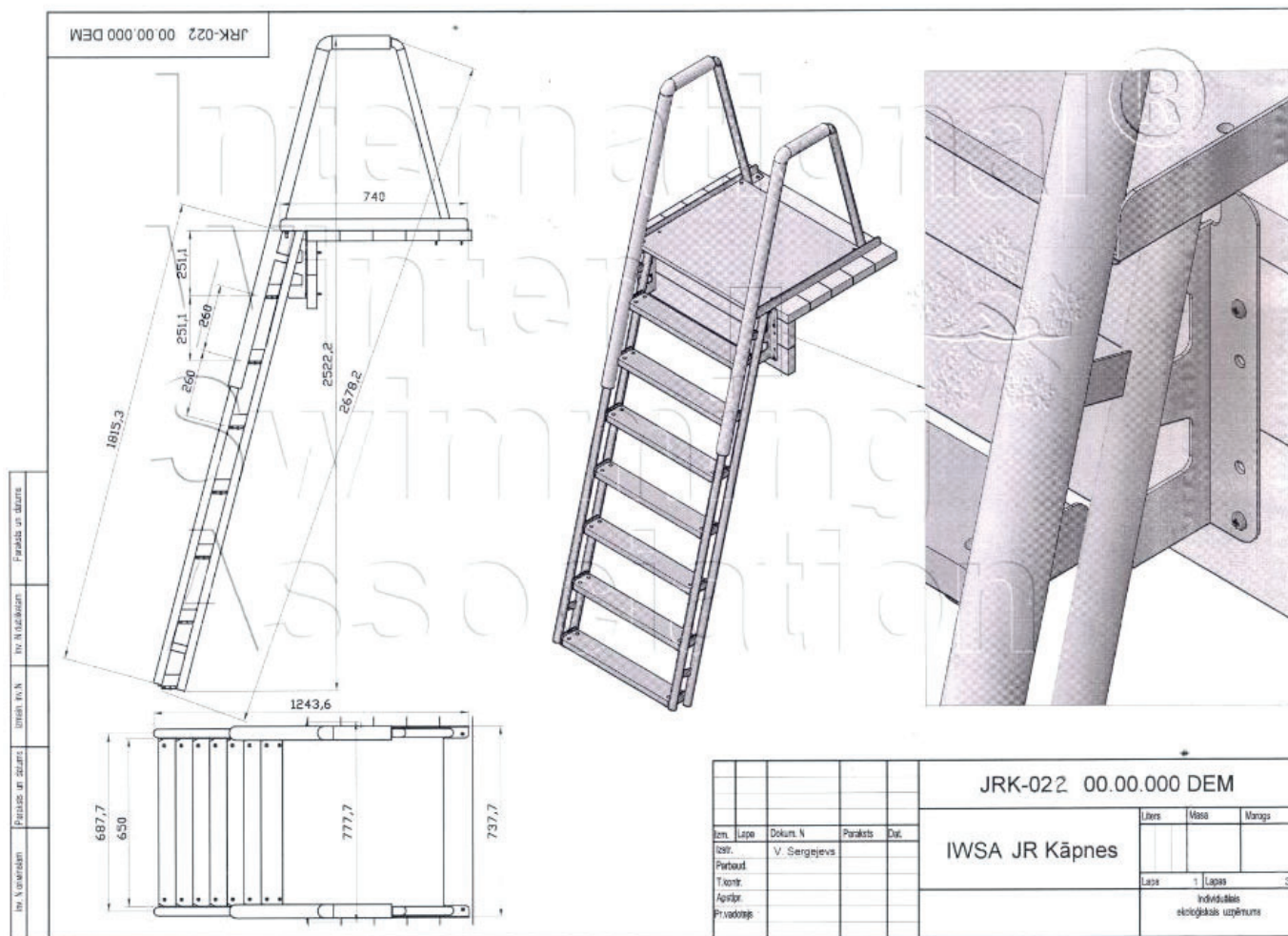


Рисунок 6 – Лестница для понтонов до 30 см над уровнем воды (предоставлен IWSA)

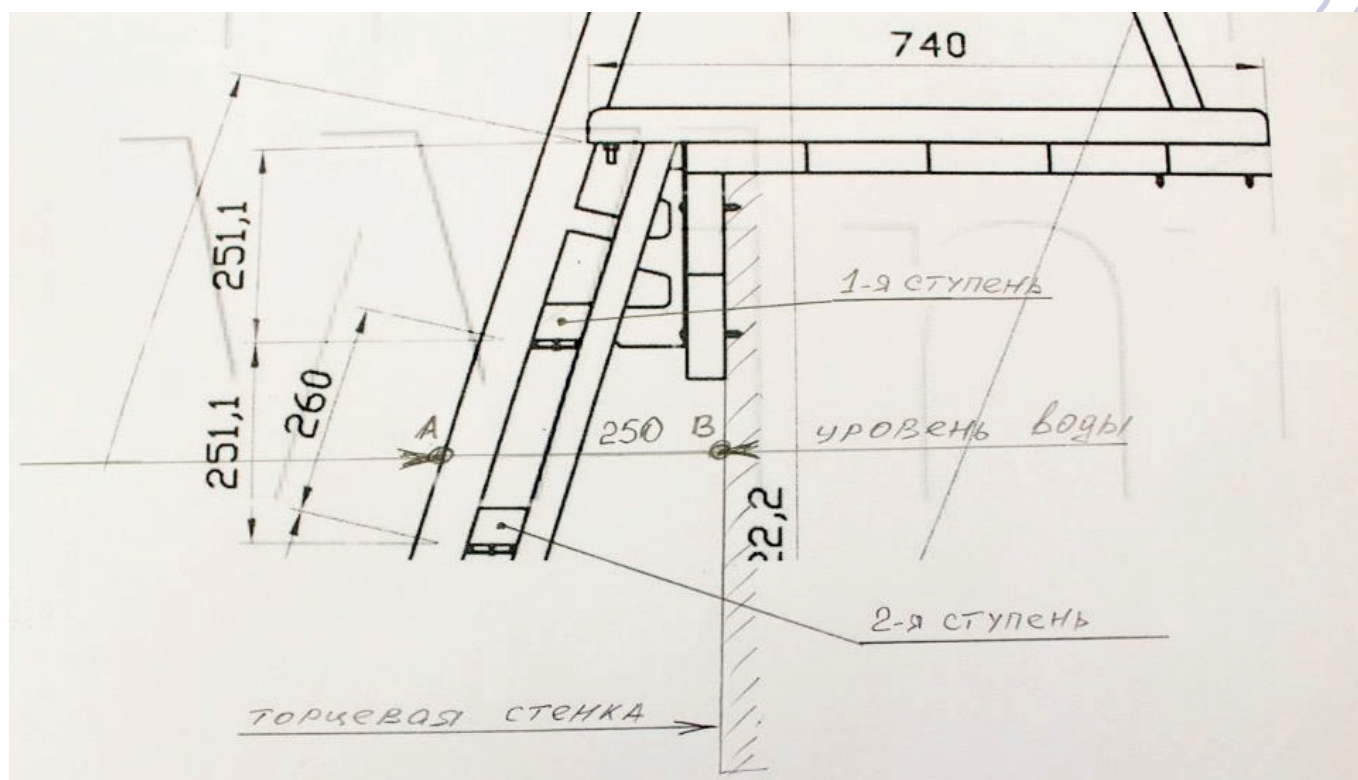


Рисунок 7 – Угол наклона лестницы определяется высотой понтона над уровнем воды: отклонение лестницы от вертикали на уровне воды не должно превышать 250 мм. (предоставлен IWSA)

15.8 Нумерация дорожек

15.8.1 Каждая дорожка должна иметь ясно видимый, отчетливый номер. Нумерация дорожек начинается от берега (или слева направо, если бассейн расположен торцом к берегу).

15.9 Указатели 7,5-метровой зоны

15.9.1 Указатели 7,5-метровой зоны – шнуры с флажками, растягивают поперек бассейна, на расстоянии 7,5 м от каждой торцевой стенки бассейна на высоте 1,2 м от поверхности воды. Стойки, на которых закрепляют шнуры с флажками, должны быть прочно закреплены на ледовой поверхности или понтонах.

15.10 Подводная навигация

15.10.1 На глубине 1-1,2 м по всей длине дорожек, по центру дорожки, должны быть натянуты яркие веревочные шнуры диаметром 5-10 мм. На расстоянии 2-2,2 м от торцевых стенок на глубине 1-1,2 м должны быть натянуты яркие веревочные шнуры диаметром 5-10 мм по всей ширине бассейна для предупреждения пловца о приближении к торцевой стенке бассейна.

15.11 Устройство бассейнов на водоемах с течением

15.11.1 При организации соревнований на водоемах с течением, организаторы соревнований должны предусмотреть, чтобы старты на дистанциях 25 м исполнялись против течения. Данный пункт требований носит рекомендательный характер и направлен на фиксацию рекордов России по зимнему плаванию.

15.12 Поверхность бассейна

15.12.1 При подготовке бассейна при отрицательных температурах окружающего воздуха, организаторы обязаны полностью очистить поверхность воды от льда, ледяной шуги, снега и посторонних предметов. При низких температурах окружающего воздуха допускается кристаллизация воды (в виде мелкой ледяной шуги или снега), располагающейся равномерно на всей поверхности бассейна, но не более, чем:

- до минус 9°C – 2% от общей площади бассейна,
- от минус 10 до минус 14°C – 3% от общей площади бассейна,
- от минус 15 до минус 19°C – 4% от общей площади бассейна,
- от минус 20 до минус 24°C – 5% от общей площади бассейна,
- ниже минус 25°C – 6% от общей площади бассейна.

15.12.2 Сплошная корка льда не допускается.

16 ПРЕКРАЩЕНИЕ И ОТМЕНА СОРЕВНОВАНИЙ ПРИ ЧРЕЗВЫЧАЙНОЙ СИТУАЦИИ

16.1 При возникновении неблагоприятных условий, влияющих на безопасность или представляющих угрозу жизни спортсменов соревнования должны быть прекращены или отменены.

16.2 При возможности устранения неблагоприятных условий в разумные сроки результаты спортсменов, которые выступили в дисциплине, незавершенной на момент прекращения соревнований, не аннулируются, а после устранения неблагоприятных условий соревнования продолжаются.

16.3 В случае невозможности устранения неблагоприятных условий в разумные сроки соревнования отменяются. Результаты спортсменов, которые выступили в дисциплине, незавершенной на момент прекращения соревнований, аннулируются.

16.4 При падении температуры окружающего воздуха ниже -35°C соревнования должны быть прекращены или отменены.

16.5 Для соревнований по возрастным группам: при изменении условий температуры окружающего воздуха и ветра, выходящих за нормы СанПиН для определенного возраста и климатической зоны,

соревнования в отдельных возрастных группах могут быть прекращены или отменены на основании рекомендации судьи по медицине.

16.6 Критерием завершенности индивидуальной дисциплины является завершение всех заплывов в данной дисциплине для спортсменов одного пола.

17 ПРЕДОТВРАЩЕНИЕ ДОПИНГА И БОРЬБА С НИМ

17.1 Допингом в зимнем плавании признается нарушение антидопингового правила, в том числе использование или попытка использования субстанции и (или) метода, включенных в перечни субстанций и (или) методов, запрещенных для использования в спорте (далее также – запрещенная субстанция и (или) запрещенный метод).

17.2 Нарушение антидопингового правила:

Нарушением антидопингового правила являются одно или несколько следующих нарушений:

17.2.1 Использование или попытка использования спортсменом запрещенной субстанции и (или) запрещенного метода;

17.2.2 Наличие запрещенных субстанций либо их метаболитов или маркеров в пробе, взятой в соревновательный период или во внесоревновательный период из организма спортсмена;

17.2.3 Отказ спортсмена явиться на взятие пробы, неявка спортсмена на взятие пробы без уважительных причин после получения уведомления в соответствии с антидопинговыми правилами или уклонение иным образом спортсмена от взятия пробы;

17.2.4 Нарушение требований антидопинговых правил, касающихся доступности спортсмена для взятия у него проб во внесоревновательный период, в том числе непредоставление информации о его местонахождении и его неявка для участия в тестировании;

17.2.5 Фальсификация или попытка фальсификации элемента допинг-контроля;

17.2.6 Обладание запрещенными субстанциями и (или) запрещенными методами без разрешения на их терапевтическое использование, выдаваемого в соответствии с Международным стандартом для терапевтического использования запрещенных субстанций Всемирного антидопингового агентства;

17.2.7 Распространение запрещенной субстанции и (или) запрещенного метода;

17.2.8 Использование или попытка использования запрещенной субстанции в отношении спортсмена, либо применение или попытка применения в отношении его запрещенного метода, либо иное содействие, связанное с нарушением или попыткой нарушения антидопинговых правил.

17.3 Не допускаются нарушение антидопинговых правил спортсменами, а также тренерами, специалистами по спортивной медицине, иными специалистами в области физической культуры и спорта в отношении спортсменов.

17.4 Допинг-контроль представляет собой процесс, включающий в себя планирование проведения тестов, взятие проб, их хранение, транспортировку, лабораторный анализ проб, послетестовые процедуры, а также проведение соответствующих слушаний и рассмотрение апелляций.

17.5 Тестирование представляет собой элементы допинг-контроля, включающие в себя планирование проведения тестов, взятие проб, их хранение и транспортировку в лабораторию, аккредитованную Всемирным антидопинговым агентством.

17.6 Тестирование осуществляется как в соревновательный период, так и во внесоревновательный период. Под соревновательным периодом понимается период, связанный с участием спортсмена в конкретном

соревновании, если правилами международной ассоциации зимнего плавания или иной международной антидопинговой организацией либо общероссийской антидопинговой организацией не предусмотрено иное. Время, не включенное в соревновательный период, является внесоревновательным периодом.

17.7 Проведение допинг-контроля:

17.7.1 Общероссийская спортивная федерация зимнего плавания:

17.7.1.1 Предоставляет в соответствии с общероссийскими антидопинговыми правилами необходимую общероссийской антидопинговой организации информацию для формирования списка спортсменов в целях проведения тестирования как в соревновательный период, так и во внесоревновательный период;

17.7.1.2 Уведомляет спортсменов в соответствии с общероссийскими антидопинговыми правилами о включении их в список спортсменов, подлежащих тестированию как в соревновательный период, так и во внесоревновательный период;

17.7.1.3 Содействует в проведении тестирования в соответствии с порядком проведения допинг-контроля;

17.7.1.4 Применяет санкции (в том числе спортивную дисквалификацию спортсменов) на основании и во исполнение решения соответствующей антидопинговой организации о нарушении антидопинговых правил спортсменами, а также тренерами, иными специалистами в области физической культуры и спорта в отношении спортсменов;

17.7.1.5 Информировывает о примененных санкциях федеральный орган исполнительной власти в области физической культуры и спорта, органы исполнительной власти соответствующих субъектов Российской Федерации, общероссийскую антидопинговую организацию, международную ассоциацию зимнего плавания;

17.7.1.6 Выполняет иные антидопинговые правила, установленные законодательством Российской Федерации.

17.7.2 Организаторы спортивных мероприятий по зимнему плаванию в целях реализации мер по предотвращению допинга в зимнем плавании и борьбе с ним обязаны обеспечивать условия для проведения допинг-контроля на спортивных мероприятиях, включенных в Единый календарный план межрегиональных, всероссийских и международных физкультурных мероприятий и спортивных мероприятий в соответствии с общероссийскими антидопинговыми правилами, а также содействовать проведению тестирования на указанных спортивных мероприятиях в соответствии с порядком проведения допинг-контроля, а также выполнять иные антидопинговые правила, установленные законодательством Российской Федерации.

18 ОБЕСПЕЧЕНИЕ БЕЗОПАСНОСТИ УЧАСТНИКОВ И ЗРИТЕЛЕЙ, МЕДИЦИНСКОЕ ОБЕСПЕЧЕНИЕ

18.1 Обеспечение безопасности участников и зрителей на соревнованиях по зимнему плаванию осуществляется согласно требованиям Правил обеспечения безопасности при проведении официальных спортивных соревнований, утвержденных постановлением Правительства Российской Федерации от 18.04.2014 № 353.

18.2 Обеспечение антитеррористической защищенности объектов спорта для проведения соревнований по зимнему плаванию осуществляется согласно постановлению Правительства Российской Федерации от 06.03.2015 № 202 «Об утверждении требований к антитеррористической защищенности объектов спорта и формы паспорта безопасности объектов спорта», а также требованиям к отдельным объектам инфраструктуры мест проведения официальных спортивных соревнований и техническому оснащению стадионов для обеспечения общественного порядка и общественной безопасности, утвержденным приказом МВД России от 17.11.2015 № 1092.

18.3 Участие в соревнованиях по зимнему плаванию осуществляется только при наличии договора страхования жизни и здоровья от несчастных случаев, который представляется в комиссию по допуску участников на каждого участника. Страхование участников может производиться как за счет бюджетных, так и внебюджетных средств в соответствии с законодательством Российской Федерации и субъектов Российской Федерации.

18.4 Организаторы соревнований по зимнему плаванию обязаны обеспечить дежурство бригады «Скорой помощи» во время проведения соревнований. Оказание скорой медицинской помощи осу-

ществляется в соответствии с приказом Министерства здравоохранения Российской Федерации от 23.10.2020 № 1144н «Об утверждении порядка организации оказания медицинской помощи лицам, занимающимся физической культурой и спортом (в том числе при подготовке и проведении физкультурных мероприятий и спортивных мероприятий), включая порядок медицинского осмотра лиц, желающих пройти спортивную подготовку, заниматься физической культурой и спортом в организациях и (или) выполнить нормативы испытаний (тестов) Всероссийского физкультурно-спортивного комплекса «Готов к труду и обороне» (ГТО)» и форм медицинских заключений о допуске к участию физкультурных и спортивных мероприятиях».

18.5 Каждый участник должен иметь действующий медицинский допуск.

19 ПРЕДОТВРАЩЕНИЕ ПРОТИВОПРАВНОГО ВЛИЯНИЯ НА РЕЗУЛЬТАТЫ ОФИЦИАЛЬНЫХ СПОРТИВНЫХ СОРЕВНОВАНИЙ И БОРЬБА С НИМ

19.1 Противоправным влиянием на результат официального спортивного соревнования признается совершение в целях достижения заранее определенного результата или исхода этого соревнования хотя бы одного из следующих деяний:

19.1.1 Подкуп спортсменов, спортивных судей, тренеров, руководителей спортивных команд, других участников или организаторов официального спортивного соревнования (в том числе их работников), принуждение или склонение указанных лиц к оказанию такого влияния или совершение этих действий по предварительному сговору с указанными лицами;

19.1.2 Получение спортсменами, спортивными судьями, тренерами, руководителями спортивных команд, другими участниками или организаторами официального спортивного соревнования (в том числе их работниками) денег, ценных бумаг, иного имущества, пользование указанными лицами услугами имущественного характера, извлечение ими других выгод и преимуществ или их предварительный сговор.

19.2 Противоправное влияние на результаты официальных спортивных соревнований не допускается.

19.3 Настоящие Правила устанавливают запрет на участие в азартных играх в букмекерских конторах и тотализаторах путем заключения пари на официальные спортивные соревнования:

19.3.1 Для спортсменов – на официальные спортивные соревнования по зимнему плаванию, по которым они участвуют в соответствующих официальных спортивных соревнованиях;

19.3.2 Для спортивных судей – на официальные спортивные соревнования по зимнему плаванию, по которым они обеспечивают соблюдение правил зимнего плавания и положений (регламентов) о соответствующих официальных спортивных соревнованиях;

19.3.3 Для тренеров – на официальные спортивные соревнования по зимнему плаванию, по которым они проводят тренировочные мероприятия и осуществляют руководство состязательной деятельностью спортсменов, участвующих в соответствующих официальных спортивных соревнованиях;

19.3.4 Для руководителей спортивных команд – на официальные спортивные соревнования зимнему плаванию, по которым руководимые ими спортивные команды участвуют в соответствующих официальных спортивных соревнованиях;

19.3.5 Для других участников официальных спортивных соревнований – на официальные спортивные соревнования по зимнему плаванию, по которым они участвуют в соответствующих официальных спортивных соревнованиях.

19.4 Спортивные федерации зимнего плавания применяют санкции к спортсменам (в том числе спортивную дисквалификацию спортсменов), спортивным судьям, тренерам, руководителям спортивных команд и другим участникам официальных спортивных соревнований за противоправное влияние на результаты этих соревнований.

Количественный состав судейской коллегии на соревнованиях по зимнему плаванию различного уровня

	Состав судейской коллегии	Международные (чемпионаты мира, этапы Кубка мира) и Всероссийские	Областные	Городские
1	Рефери	2	1	1
2	Главный судья	1	1	1
3	Главный секретарь	1	1	1
4	Зам. главного судьи	1	-	-
5	Судья по медицине	1	1	1
6	Зам. главного секретаря	1	-	-
	Итого ГСК	7	4	4
7	Секретариат			
8	Ответственный за правильность результатов (секретарь)	1	1	1
9	Стартер	2	1	1
10	Судьи-информатор	2	1	1
11	Судьи при участниках	3	1	1
12	Старший судья-хронометрист	2	1	1
13	Судьи хронометристы	N+2	N+1	N+1
14	Старший судья на повороте	1	-	-
15	Судьи на повороте*	N+1	N	N
16	Судьи по технике плавания	2	1	1
17	Старший судья на финише – при необходимости	1	-	-
18	Судьи на финише	2	1	1
19	Судьи на старте	N	N	N
	Всего в судейской коллегии:	26 + (3 x N)	12 +(3 x N)	8 +(3 x N)

* Когда не применяется система автоматической регистрации, в состав судей должны быть включены по одному хронометристу на дорожку и дополнительно два хронометриста. Количество судей хронометристов и судей на повороте зависит от N – числа дорожек в бассейне, где проводится данное соревнование.

ОТЧЕТ О проведении

- _____
- _____
1. Сроки проведения: _____
 2. Место проведения (субъект РФ, город): _____
 - _____
 3. Наименование объекта спорта или локации соревнований: _____
 - _____
 4. Всего участников соревнований _____ человек из _____ субъектов Российской Федерации и _____ стран
 5. Спортсменов _____ чел., в том числе _____ муж., _____ жен.
Представителей, тренеров: _____ чел.
 6. Возрастные категории и (или) группы спортсменов, по которым проводились соревнования:

Возрастная группа	Возраст (лет)	Количество участников
A1	14 и младше	
A2	15–19	–
B	Старше 20	

7. Количество судей (всего) _____ чел., в том числе иногородних _____ чел.
Уровень подготовки судей по судейским категориям: МК _____ ВК _____
других категорий: _____.
8. Состав участвующих команд (регионов), в том числе количество спортсменов, тренеров и другого обслуживающего персонала:

№№ п./п.	Команда (субъект РФ)	Спортсмены			Тренеры и персонал, чел.	Всего
		Мужчины	Женщины	Всего		
1						
2						
3						
4						
.....						
Итого						

12. Количество зрителей: _____ человек

13. Общая оценка качества проведения соревнований – точность соблюдения расписания, объективность судейства (с указанием нарушений правил соревнований и т.д.):

14. Медицинское обеспечение соревнований, в том числе сведения о травмах и других несчастных случаях:

15. Общая оценка качества размещения, питания, транспортного обслуживания, организации встреч и проводов спортивных делегаций, шефская работа и т.п.:

16. Общая оценка соблюдения мер по обеспечению безопасности при проведении соревнования:

17. Выводы и предложения (замечания) по подготовке и проведению соревнования:

Главный судья _____ (_____)

Главный секретарь _____ (_____)

Дата _____

АКТ

замера длины дорожек и температуры воды открытого бассейна для зимнего плавания

для проведения _____
название соревнования

по зимнему плаванию 202__ года в период с _____ г. по _____ г.

город _____ «_____» _____ 202__ г.

Комиссия в составе:

1. _____ – технического делегата ФЗПР,
Ф.И.О.
2. _____ – главного судьи соревнований,
Ф.И.О.
3. _____ – представителя объекта спорта
должность, Ф.И.О.

провела замеры температуры воды и замеры дистанции 25 м на _____ дорожках в открытом бассейне для
зимнего плавания, подготовленном _____

во льду, с понтонным ограждением и т.п.

по адресу _____

официальный адрес объекта спорта

№ дорожки	Длина (м)	№ дорожки	Длина (м)
1		6	
2		7	
3		8	
4		9	
5		10	

Температура воды составляет _____ градусов, что соответствует категории _____ (А, В, С, D).

Замер длины дорожек проводился с установленными щитами (контактными щитами с одной (двух) стороны торцевой стенки бассейна) по центру дистанции.

Размеры указаны в метрах. Для определения дистанции использовался лазерный дальномер _____, заводской № _____.

Размеры соответствуют (не соответствуют) требованиям IWSA для проведения соревнований.

Ф.И.О.

подпись

Ф.И.О.

подпись

Ф.И.О.

подпись

ЗАЯВКА НА СНЯТИЕ С ДИСТАНЦИИ

Команда	
Фамилия	Имя
Номер заплыва	Дистанция и стиль
ФИО Представителя команды	
Подпись Представителя команды	
Дата и время	Дата и время подачи

ЗАЯВКА НА ЭСТАФЕТНОЕ ПЛАВАНИЕ 4x25 м

Вид эстафеты:

вольный стиль, брасс, комбинированная

Заявочный результат команды: _____

Команда	
---------	--

Этап эстафеты	Фамилия, имя:	Полных лет на 31 октября 20__ г.
1		
2		
3		
4		

Представитель (капитан) команды _____ (_____)

Время подачи заявки _____ час. «_____» «_____» 20__ года

Главный секретарь соревнований _____ (_____)

КАРТОЧКА ДИСКВАЛИФИКАЦИИ

Дистанция:	
Заплыв:	
Дорожка:	

Причины дисквалификации:	
--------------------------	--

Дата: _____

Время подачи: _____

Судья _____

Рефери (главный судья) _____

ПРОТЕСТ

Форма Протеста заполняется печатными буквами

Название соревнований:

Вид программы	№ заплыва	Пол (М/Ж)

Причина(ы)

Команда	
ФИО Представителя команды	
Подпись Представителя команды	

Заполняется Главной судейской коллегией

Получено (Рефери, Гл. судья соревнований), подпись:	Дата и время:

РЕЗУЛЬТАТ РАССМОТРЕНИЯ ПРОТЕСТА

Рассмотрение Рефери, гл. судьей: Протест принят Протест отклонен
Причина(ы)

ФИО Рефери (Гл. судьи) _____

Подпись Рефери (Гл. судьи) _____

Дата « ____ » _____ 20 ____ г.

Стр.2

КАРТОЧКА ЗАМЕНЫ УЧАСТНИКА

Команда	
---------	--

Заявленный спортсмен:

Фамилия	Имя

Номер заплыва	Дистанция и стиль

Заменяется спортсменом:

Фамилия	Имя	Дата рождения

Номер заплыва	Дистанция и стиль	Заявочное время

ФИО Представителя команды	
Подпись Представителя команды	

Дата	
------	--

Примечание: Замены возможны только на комиссии по допуску участников, на совещании представителей команд, если это предусмотрено Положением и/или Регламентом соревнований

ПОРУЧИТЕЛЬСТВО РОДИТЕЛЯ (ЗАКОННОГО ПРЕДСТАВИТЕЛЯ)

Я, (Фамилия, Имя, Отчество поручителя) _____

паспорт _____

проживающий по адресу _____

представляю интересы Пловца – несовершеннолетнего участника (Фамилия, Имя) _____

(год рождения несовершеннолетнего) _____

и являюсь ему (ей): _____

родителем

законным представителем на основании _____

Настоящим подтверждаю, что Пловец имеет опыт плавания на дистанции не менее заявляемых в воде температурой _____, приобретенный ранее, до регистрации на заплывы _____

название соревнований

- 25 м баттерфляй 25 м брасс 25 м в/с 50 м брасс 50 м в/с
 100 м в/с 100 м брасс 200 м в/с 200 м брасс 450 м в/с

В квалификационном заплыве не применялся гидрокостюм. Пловец плавал (-а) в стандартном купальном костюме (плавки или купальник) без перчаток, без термоносок и специальных утепляющих средств. Я понимаю, что согласно правилам ФЗПР купальный костюм пловца должен быть не длиннее середины бедра.

Я даю согласие на участие Пловца в чемпионате и буду выполнять функции Ассистента во время заплыва и до полной нормализации теплового баланса Пловца.

Дата _____

Подпись Поручителя _____

ФЕДЕРАЦИЯ ЗИМНЕГО

Единая всероссийская классификация.

Спортивная дисциплина, длина дистанции	Единица измерения	МС		КМС		Спортивные		
		I						
		м	ж	м	ж	м	ж	
1	2	3	4	5	6	7	8	
Вольный стиль 25 м	сек.					13.20	14.70	14
Вольный стиль 50 м	мин. сек	25.60	28.50	26.40	29.30	27.70	30.60	30
Вольный стиль 100 м	мин. сек	56.30	1:01.20	59.70	1:05.20	1:02.10	1:10.10	1:0
Вольный стиль 200 м	мин. сек	2:16.00	2:26.50	2:23.50	2:35.00	2:32.50	2:44.50	2:4
Вольный стиль 450 м	мин. сек	5:32.50	6:08.00	5:48.00	6:26.00	6:08.00	6:46.00	6:4
Вольный стиль 1000 м	мин. сек	12:40.00	14:25.00	13:20.00	15:05.00	14:05.00	15:50.00	15:
Брасс 25 м	сек					16.80	18.80	18
Брасс 50 м	мин. сек.	31.70	35.90	33.20	37.70	35.10	39.60	39
Брасс 100 м	мин. сек.	1:13.80	1:22.40	1:18.50	1:27.50	1:24.00	1:33.00	1:3
Брасс 200 м	мин. сек.	2:42.00	2:59.00	2:53.00	3:11.00	3:10.00	3:28.00	3:3
Баттерфляй 25 м	сек					14.20	16.20	15
Баттерфляй 50 м	мин. сек.	27.50	31.40	28.40	32.40	29.80	33.80	33

Нормы спортивных разрядов в открытых бассейнах, могут выполняться в водоемах и в реках с течением. В этом случае старт на дистанциях 25 м должен даваться против течения.

МС присваивается

1.1 За выполнение норм на официальных спортивных соревнованиях ни ниже статуса Чемпионата и Кубка России по зимнему плаванию по утвержденному календарю Федерации зимнего плавания России.

1.2 При обязательном наличии трех секундометристов на каждой дорожке или системы электронного финиша и акта приёма чаши бассейна технической комиссией ФЗП России.

ПЛАВАНИЯ РОССИИ

Зимнее плавание 2020–2022 год.

Возрастные группы	разряды				Юношеские спортивные разряды					
	II		III		I		II		III	
	м	ж	м	ж	ю	д	ю	д	ю	д
	9	10	11	12	13	14	15	16	17	18
70	14.20	15.30	15.30	16.40	18.70	20.30	23.60	25.20	28.50	30.10
60	30.00	32.20	32.40	34.60	39.60	42.80	49.60	52.80	59.60	1:02.80
50	1:08.30	1:16.80	1:15.80	1:24.50	1:31.30	1:41.50	1:51.30	2:01.50	2:11.30	2:22.00
40	2:47.00	3:00.50	3:07.00	3:19.00	3:32.00	3:50.00	4:12.00	4:40.00	4:52.00	5:20.00
30	6:44.00	7:32.00	7:29.00	8:19.00	8:30.00	9:34.00	9:30.00	10:50.00	10:30.00	12:00.00
20	15:25.00	17:10.00	16:55.00	18:50.00	19:00.00	21:10.00	21:00.00	23:40.00	23:00.00	26:10.00
18	18.40	21.00	20.20	22.90	23.80	27.20	24.90	32.00	33.60	37.00
16	38.40	43.60	41.90	47.60	49.80	56.50	59.80	1:06.50	1:09.80	1:16.50
14	1:33.50	1:42.50	1:42.00	1:54.00	1:58.00	2:18.00	2:17.00	2:38.00	2:37.00	2:58.00
12	3:32.00	3:50.00	3:56.00	4:14.00	4:30.00	4:58.00	5:03.00	5:31.00	5:45.00	6:15.00
10	15.10	17.30	16.60	18.70	19.60	22.80	24.40	27.70	29.40	32.60
8	32.00	36.50	35.20	39.60	42.10	46.80	51.00	56.50	01:02.00	01:08.00

КМС присваивается

2.1 За выполнение норм на официальных спортивных соревнованиях не ниже статуса соревнований субъекта Российской Федерации

2.2 При обязательном наличии трех секундометристов на каждой дорожке или системы электронного финиша и акта приёма чаши бассейна технической комиссией ФЗП России.

3. I, II, III спортивные разряды и массовые спортивные разряды присваиваются на соревнованиях любого статуса, входящих в утвержденный календарь ФЗП России.

РЕКОРДЫ ФЕДЕРАЦИИ

Пол	Фамилия, имя	Город, регион РФ	Дата установл.	Наименование соревнований	Место проведения	Категория воды	Результат мин:сек
-----	--------------	------------------	----------------	---------------------------	------------------	----------------	-------------------

25 м брасс

ж	Кузнецова Вероника	Владивосток	26.03.2021	Открытый Чемпионат ФЗП России	г. Петро-заводск, РФ	A	16.68.
м	Рубцов Егор Васильев Роман (соавтор)	Пермь Мурманск	11.01.2020 26.03.2021	3-й этап Кубка мира Открытый Чемпионат ФЗП России	г. Цзинань, Китай г. Петро-заводск, РФ	C A	14.40 14.40

50 м брасс

ж	Кузнецова Вероника	Владивосток	27.03.2021	Открытый Чемпионат ФЗП России	г. Петро-заводск, РФ	A	34.86
м	Жарков Алексей	Мурманск	27.03.2021	Открытый Чемпионат ФЗП России	г. Петро-заводск, РФ	A	31.50

100 м брасс

ж	Кузнецова Вероника	Владивосток	25.03.2021	Открытый Чемпионат ФЗП России	г. Петро-заводск, РФ	A	1:16.18
м	Жарков Алексей	Новосибирск	25.03.2021	Открытый Чемпионат ФЗП России	г. Петро-заводск, РФ	A	1:08.37

200 м брасс

ж	Пшеничнинова Анна	Ульяновск	26.03.2021	Открытый Чемпионат ФЗП России	г. Петро-заводск, РФ	A	3:18.06
м	Пушков Лев	Мурманск	26.03.2021	Открытый Чемпионат ФЗП России	г. Петро-заводск, РФ	A	2:33.91

25 м в/с

ж	Елапова Ангелина	Новосибирск	19.11.2016	Русский открытый кубок Тихого океана в зачет 2-го этапа Кубка мира	г. Владивосток, Россия	B	13.16
м	Моргунов Александр	Карелия	18.11.2017	Русский открытый кубок Тихого океана в зачет 2-го этапа Кубка мира	г. Владивосток, Россия	B	11.16

50 м в/с

ж	Карпачева Маргарита	Новосибирск	19.11.2016	Русский открытый кубок Тихого океана в зачет 2-го этапа Кубка мира	г. Владивосток, Россия	B	29.50
---	---------------------	-------------	------------	--------------------------------------------------------------------	------------------------	---	-------

ЗИМНЕГО ПЛАВАНИЯ РОССИИ

М	Моргунов Александр	Карелия	19.11.2016	Русский открытый кубок Тихого океана в зачет 2-го этапа Кубка мира	г. Владивосток, Россия	В	24.59
---	--------------------	---------	------------	--------------------------------------------------------------------	------------------------	---	-------

100 м в/с

Ж	Карпачева Маргарита	Новосибирск	26.03.2021	Открытый Чемпионат ФЗП России	г. Петрозаводск, РФ	А	1:03.32
М	Моргунов Александр	Карелия	18.11.2017	Русский открытый кубок Тихого океана в зачет 2-го этапа Кубка мира	г. Владивосток, Россия	В	55.12

200 м в/с

Ж	Карпачева Маргарита	Новосибирск	19.11.2016	Русский открытый кубок Тихого океана в зачет 2-го этапа Кубка мира	г. Владивосток, Россия	В	2:19.12
М	Сапожников Владислав	Мурманск	25.03.2021	Открытый Чемпионат ФЗП России	г. Петрозаводск, РФ	А	2:04.72

450 м в/с

Ж	Карпачева Маргарита	Новосибирск	20.11.2016	Русский открытый кубок Тихого океана в зачет 2-го этапа Кубка мира	г. Владивосток, Россия	В	5:49.90
М	Ковригин Алексей	Красноярск	12.03.2016	Чемпионат мира	г. Тюмень, Россия	А	5:28.51

25 м баттерфляй

Ж	Елапова Ангелина	Новосибирск	18.11.2016	Русский открытый кубок Тихого океана в зачет 2-го этапа Кубка мира	г. Владивосток, Россия	В	14.03
М	Моргунов Александр	Карелия	18.11.2016	Русский открытый кубок Тихого океана в зачет 2-го этапа Кубка мира	г. Владивосток, Россия	В	12.25



Общероссийская акция «Закалённая Россия – Сильная страна»

Общероссийская акция «Закалённая Россия – Сильная страна» – это массовое мероприятие любителей здорового образа жизни, зимнего плавания, закаливания и моржевания.

Данная общероссийская акция проводится с 2019 года в конце декабря и является объединяющим мероприятием, во время которого все федерации, объединения и клубы здорового образа жизни, зимнего плавания, закаливания и моржевания по всей стране, в 10:00 по местному времени демонстрируют не на словах, а на деле единство России в стремлении к здоровому образу жизни.

Начиная с Дальнего Востока – Камчатки, Сахалина, Приморского, Хабаровского края, Республики Саха (Якутия), – и так до западных рубежей Калининградской области, любители здорового образа жизни, зимнего плавания, закаливания и моржевания проводят флешмоб по массовому обливанию

холодной водой, погружаются в воду океанов, морей, рек и других природных водоемов, проводят соревнования по зимнему плаванию, демонстрируя всему мировому сообществу, что Россия – это закалённая, а значит здоровая и сильная страна, здоровое общество, здоровые и сильные люди.

Организаторами общероссийской акции «Закалённая Россия – Сильная страна» выступают Общероссийская общественная организация «Федерация зимнего плавания России» (руководитель адми-

рал Сиденко Константин Семенович) и Издательский дом «Аргументы Недели» (председатель совета директоров Тимошенко Вячеслав Петрович).

Ежегодно в Общероссийской акции «Закалённая Россия – Сильная страна» участвуют более 70 регионов Российской Федерации, около 170 федераций, клубов и организаций с общим охватом более 120000 человек.

















